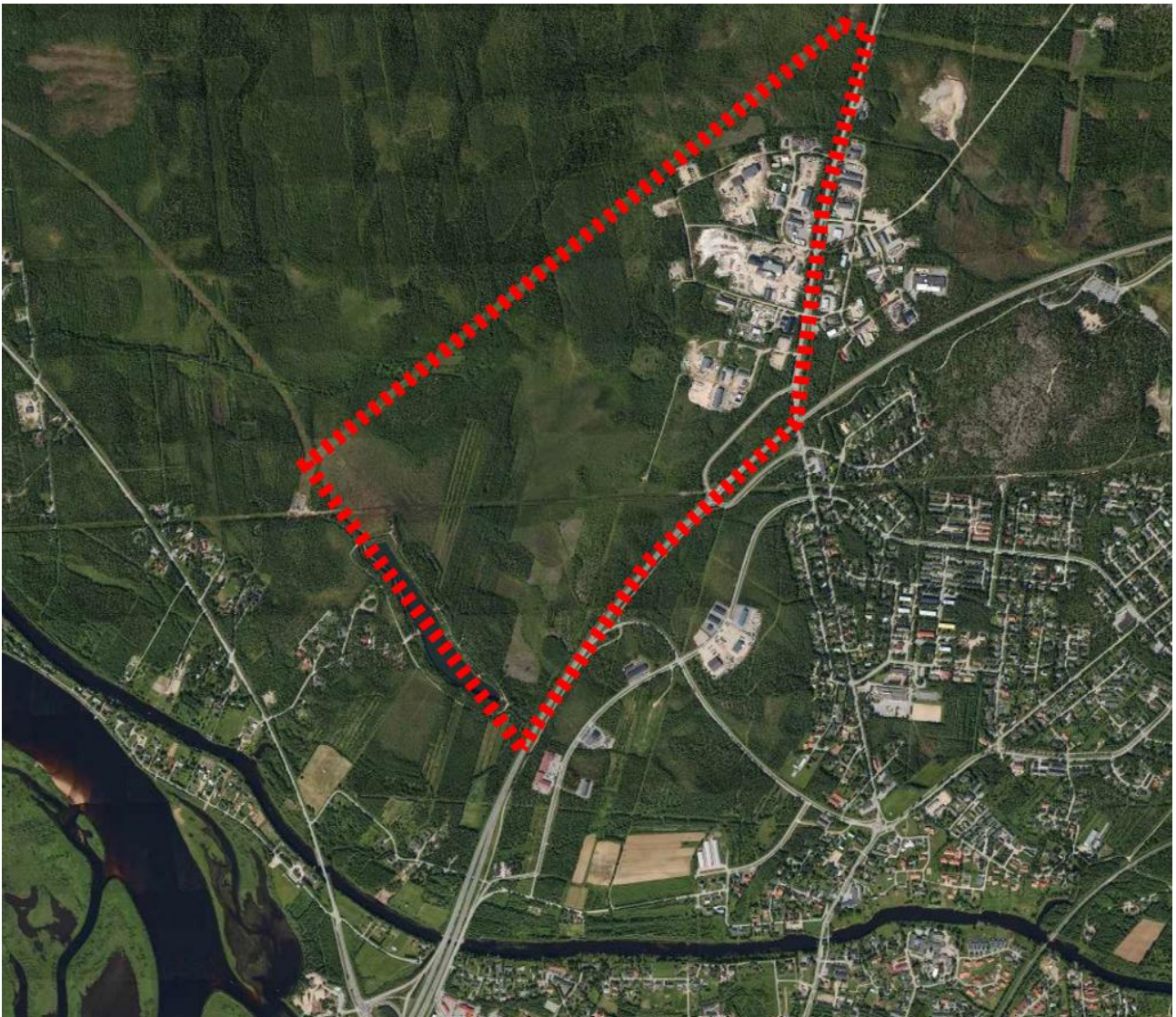




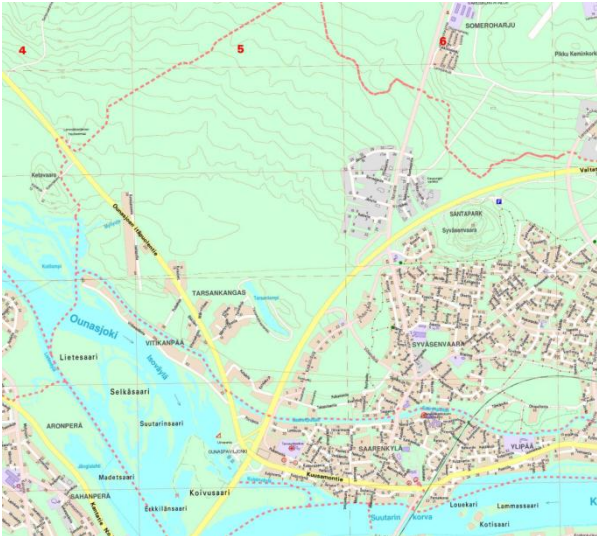
OSALLISTUMIS- JA ARVIOINTISUUNNITELMA Tarsankankaan ja Norvatieen teollisuusalueen osayleiskaava



Kuva 1. Ilmakuva suunnittelualueesta. © Pictometry, Blom Oy, 2014.

Tekninen lautakunta 23.2.2016 § 30

Osallistumis- ja arviointisuunnitelmassa (MRL 63 §) kuvataan kaavatyön tavoitteet ja lähtökohdat, valmistelun ja päätöksenteon eteneminen, kaavan vaikutusten arviointitavat sekä osallistumismahdollisuudet ja tiedottaminen. Osallistumis- ja arviointisuunnitelmaa päivitetään kaavatyön eri vaiheissa tarvittaessa.



Kuva 2. Suunnittelualan sijainti.

SUUNNITTELUALUE

Suunnittelualue sijaitsee Rovaniemen keskustan pohjoispuolella Valtatie 4:n ja Ounasjoen itäpuolelta Valtatie 4:n ja Ounasjoen välillä. Alue rajautuu idässä Norvatiehen ja 4-tiehen, koillisessa Tarsanlampeen ja luoteessa sähkölinjaan.

YLEISKAAVAN TARKOITUS JA TAVOITE

Yleiskaavan tavoitteena on osoittaa suunnittelualueelle teollisuus- ja liiketoimintoja. Tavoitteena on myös kehittää alueen liikennejärjestelyjä.

SUUNNITTELUALUEEN NYKYTILANNE

Suunnittelualue on pääosin metsävaltaista aluetta. Alueen pohjoisosassa on Norvatien teollisuusalue. Suunnittelualueen lounaislaidassa sijaitsee Tarsanlampi.

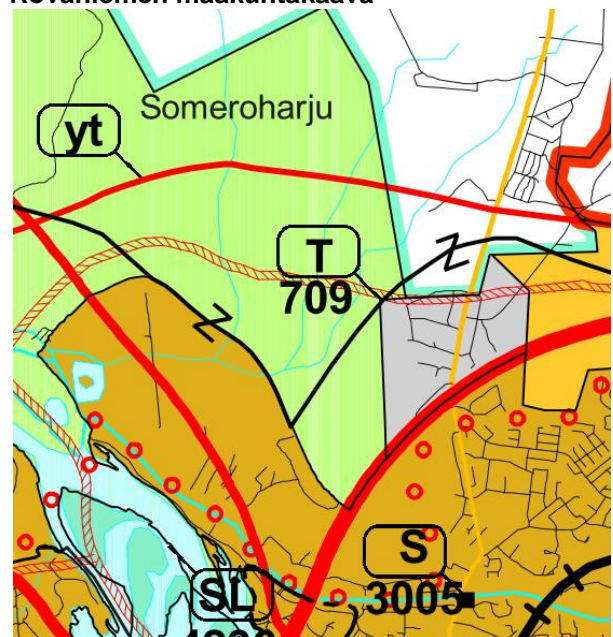
MAANOMISTUS JA VUOKRAUS

Alueella on kaupungin omistamia, kaupungin vuokraamia sekä yksityisen omistamia maita.



Kuva 3. Maanomistuskartta suunnittelualueelta. Vaaleanpunaisella olevat alueet ovat sekä kaupungin omistuksessa että hallinnassa. Vihreällä olevat alueet ovat Rovaniemen kaupungin omistuksessa. Valkoiset alueet ovat muun kuin Rovaniemen kaupungin omistuksessa.

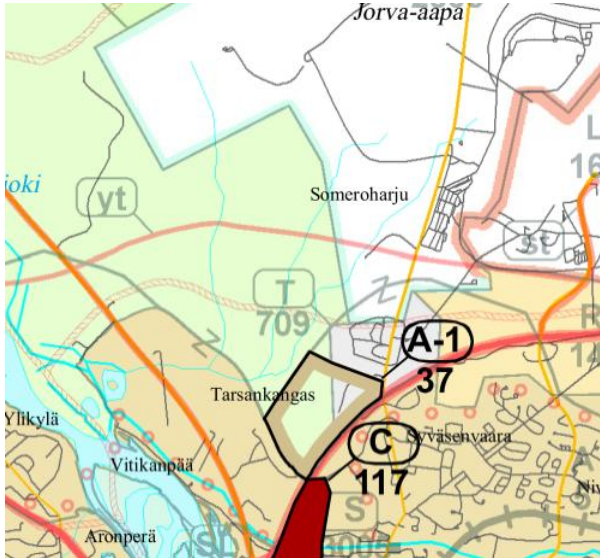
ALUETTA KOSKEVAT SUUNNITELMAT Rovaniemen maakuntakaava



Kuva 4. Rovaniemen maakuntakaava.

Suunnittelualue kuuluu vuonna 2000 hyväksytyyn Rovaniemen maakuntakaavaan. Alue on osoitettu maa- ja metsätalousalueeksi (MT), teollisuustoimintojen alueeksi (T) sekä erityistoimintojen alueeksi (ER).

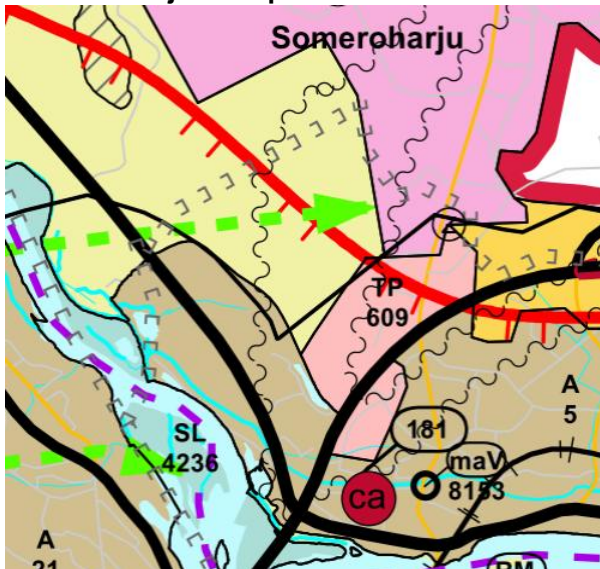
Rovaniemen vaihemaakuntakaava



Kuva 5. Rovaniemen vaihemaakuntakaava.

Suunnittelualue kuuluu osittain vuonna 2009 hyväksytyyn Rovaniemen maakuntakaavaan. Alueeseen kohdistuu merkintä A-1: Taajamatoimintojen alue, työpaikka-alue. Merkinnällä osoitetaan rakentamisalueita muille kuin asumiseen tarkoitettuihin taajamatoiminnolle, kuten palveluille ja teollisuudelle sekä pääväyliä pienempiä liikenneväyläalueita, virkistys- ja puistoalueita sekä erityisalueita.

Rovaniemen ja Itä-Lapin maakuntakaava



Kuva 6. Ote Rovaniemen ja Itä-Lapin maakuntakaavaehdotuksesta.

Lapin liiton hallitus on 11.3.2013 kuuluttanut Rovaniemen ja Itä-Lapin maakuntakaavan laatimisen vireille. Rovaniemen ja Itä-Lapin maakuntakaava laaditaan kokonaismaakuntakaavana. Maakuntakaava vahvistuessaan kumoaa Rovaniemen ja Itä-Lapin maakuntakaavat sekä Rovaniemen vai-

hemaakuntakaavan. Maakuntakaavaehdotus pidetään julkisesti nähtävillä kevään 2016 aikana.

Suunnittelualue on Rovaniemen ja Itä-Lapin maakuntakaavan lausuntovaiheen ehdotuksessa osoitettu seuraavilla merkinnöillä: työpaikka-alue (TP 609); maa- ja metsätalousvaltainen alue (M) sekä puolustusvoimien alue (EP). Alue kuuluu osittain kaupunkikehittämisen kohdealueeseen sekä melualueeseen. Alueen pohjoispuolelle on osoitettu viheryhteystarve.

Yleiskaava

Alueella ei ole yleiskaavaa.

Asemakaava

Alueen pohjoisosassa on asemakaavoitettu teollisuusalue. Alue on osoitettu pääosin teollisuus- ja varastorakennusten korttelialueeksi (T) sekä teollisuusrakennusten korttelialueeksi (TT).



Kuva 7. Asemakaavaote Norvatie risteyksestä.

TUTKITTAVAT VAIHTOEHDOT

Alue osoitetaan liike- ja teollisuuskäyttöön. Vaihtoehdot eroavat toisistaan toimintojen sijoittelun ja määrän suhteen.

YLEISKAAVAN LAATIMINEN

Yleiskaavan muutoksen laatii Rovaniemen kaupunki.

VAIKUTUSTEN ARVIOINTI

Yleiskaavan toteuttamisen välittömiä ja välillisiä vaikutuksia arvioidaan Maankäyttö- ja rakennuslain 9 §:n sekä Maankäyttö- ja rakennusasetuksen 1 §:n mukaisella tavalla.

Suunnittelutyö laaditaan olemassa olevia selvityksiä hyödyntäen ja niitä tarvittaessa täydentäen.

Laadittavat selvitykset

Laadittava selvitykset

Rovaniemen liikennejärjestelmäsuunnitelma 2030 (liikenneselvitys)	Liidea Oy	2012
Meluselvitys		uusi
Luontoselvitys		uusi
Maisemaselvitys		uusi
Maaperäselvitys		uusi

OSALLISET JA VUOROVAIKUTUS

Kaavan osallisia ovat maanomistajat ja ne, joiden asumiseen, työntekoon tai muihin oloihin kaava saattaa huomattavasti vaikuttaa, sekä viranomaiset ja yhteisöt, joiden toimialaa suunnittelussa käsitellään (MRL 62 §).

Osallisille ja kunnan jäsenille varataan mahdollisuus osallistua kaavan valmisteluun, arvioida kaavan vaikutuksia sekä lausua kirjallisesti tai suullisesti mielipiteensä asiasta (MRL 62 §).

Suunnittelun edellyttämä viranomaisyhteistyö järjestetään suunnittelutyön aikana Yleiskaava-prosessissa järjestetään viranomaisneuvottelu.

Tunnistetut osalliset:

Viranomaiset

- Rovaniemen lentoasema/Finavia
- Lapin ELY-keskus
- Lapin liitto
- Lapin Pelastuslaitos
- Liikennevirasto
- Maakuntamuseo
- Museovirasto
- Lautakunnat (tekninen lautakunta, ympäristö-lautakunta, vapaa-ajanlautakunta)
- Paliskuntain yhdistys
- Poikajärven paliskunta
- Puolustusvoimat

Kaava-alue ja sen ympäristö

- Kaava-alueen maanomistajat ja – haltijat
- Kaava-alueeseen rajoittuvien kiinteistöjen maanomistajat ja -haltijat
- Kaupunginosayhdistykset

Muut

- Napapiirin energia ja vesi Oy
- Alueen teleoperaattorit
- Rovaniemen kehitys Oy
- Rovaniemen luonto ry
- muut asukkaat ja kaupunkilaiset

SUUNNITTELUN VAIHEET

Käynnistysvaihe

Osallistumis- ja arviointisuunnitelma asetetaan nähtäville kaupungin ilmoitustaululle sekä kaupungin internet-sivuille. Osallisilla on mahdollisuus esittää mielipiteensä. Nähtävillä olosta ilmoitetaan Lapin Kansassa sekä virallisella ilmoitustaululla.

Valmisteluvaihe

Yleiskaavaluonnos asetetaan nähtäville kaupungin ilmoitustaululle sekä kaupungin internet-sivuille, sekä pyydetään tarvittavat lausunnot. Osallisilla on mahdollisuus esittää mielipiteensä. Nähtävillä olosta ilmoitetaan Lapin Kansassa sekä virallisella ilmoitustaululla.

Ehdotusvaihe

Yleiskaavan muutosehdotus asetetaan julkisesti nähtäville (vähintään 30 vrk) kaupungin ilmoitustaululle sekä kaupungin internet-sivuille sekä pyydetään tarvittavat lausunnot. Kaikilla osallisilla on mahdollisuus esittää muistutus kaavaehdotuksesta. Nähtävillä olosta ilmoitetaan Lapin Kansassa ja virallisella ilmoitustaululla.

Hyväksymisvaihe

Osayleiskaavan hyväksyy kaupunginvaltuusto kaupunginhallituksen esityksestä.

PALAUTTEEN ANTAMINEN

Kirjalliset mielipiteet osallistumis- ja arviointisuunnitelmasta (OAS) ja kaavaluonnoksesta sekä muistutukset kaavaehdotuksesta toimitetaan Rovaniemen kaupunginhallitukselle osoitteeseen: **Rovaniemen kaupungin kirjaamo, PL 8216, 96101 Rovaniemi** tai sähköisesti osoitteeseen **kirjaamo@rovaniemi.fi**.



Rovaniemi

TEKNISET PALVELUT / KAAVOITUS

PL 8216, 96101 Rovaniemen kaupunki
Käyntiosoite: Hallituskatu 7 kaupunki
www.rovaniemi.fi

YHTEYSHENKILÖT

Markku Pyhäjärvi
kaavoituspäällikkö
016-322 8927, etunimi.sukunimi@rovaniemi.fi

Taneli Heikkilä
Kaavoitusarkkitehti
016-322 8303, etunimi.sukunimi@rovaniemi.fi

Päivitykset

25.2.2016 Lapin liitto lisätty osallisiin, suunnittelun vaiheiden päivittäminen

5.7.2016 Viranomaisyhteistyö, asemakaavatilanne

KAAVOITUSPROSESSI

ALOITE	Rovaniemen kaupunki	2015
TEKNINEN LAUTAKUNTA	kaavoituspäätös	2/2016
VIREILLETULO	nähtävilläpito, mahdollisuus jättää mielipide	3/2016
VALMISTELUVAIHE	kaavaluonnos nähtävillä, mahdollisuus jättää mielipide	2016
KAUPUNGINHALLITUS	päätös ehdotuksen nähtäville asettamisesta	2017
EHDOTUSVAIHE	kaavaehdotus nähtävillä, mahdollisuus jättää muistutus	2017
KAUPUNGINHALLITUS	esitys kaupunginvaltuustolle	2017
KAUPUNGINVALTUUSTO	kaavaehdotuksen hyväksyminen	2017
MUUTOKSENHAKUAIKA	mahdollisuus valittaa Pohjois-Suomen hallinto-oikeuteen	30 vrk