

Osallistumis- ja arviointisuunnitelma

Rovaniemen strateginen yleiskaava 2050



Rovaniemen kaupunki laatii strategisen yleiskaavan vuosina 2024-2026. Strateginen yleiskaava ohjaa Rovaniemen yhdyskuntarakenteen kehitystä vuoteen 2050.

Osallistumis- ja arviointisuunnitelmasta (OAS) käy ilmi, kuka voi osallistua strategiseen yleiskaavatyöhön, milloin ja miten. Tässä asiakirjassa kerrotaan myös strategista yleiskaavatyötä varten tarvittavasta tiedoista, tavoitteista, vaikutusten arvioinneista ja työn aikataulusta. Asiakirjaa täydennetään tarvittaessa työn edetessä, esimerkiksi aikataulun osalta.

Osallistumis- ja arviointisuunnitelma pidetään **yleisesti nähtävillä 16.5.-14.6.2024**. Virallinen palaute OASista tulee antaa kaupunginhallitukselle osoitteella: Rovaniemen kaupungin kirjaamo, PL 8216, 96101 Rovaniemi tai sähköpostilla osoitteeseen: kirjaamo@rovaniemi.fi. Osalliset voivat myös antaa palautetta koko prosessin ajan [palautekanavan](#) kautta mm. OAS:ista sekä kaavaprosessista.



1. Johdanto	3
2. Rajaus	3
3. Strategisen yleiskaavalla ennakoidaan tulevaisuutta	4
4. Yhdyskuntarakenteen nykytilanne	5
5. Strategisen yleiskaavan suunnittelun lähtökohdat	6
5.1. Valtakunnalliset alueidenkäyttötavoitteet	6
5.2. Maakuntakaava	7
5.3. Yleiskaavat	7
5.4. Rovaniemen kaupunkistrategia	8
5.5. Alueidenkäytön linjaukset	8
5.6. Maankäytön ja asumisen toteuttamisohjelma	8
5.7. Strategisen yleiskaavan 2050 alustavat tavoitteet	8
6. Strategisen yleiskaavan vaiheet	9
6.1. Aloitusvaihe	9
6.2. Tilannekuva	10
6.3. Tulevaisuuskuva: Rovaniemen mahdolliset tulevaisuudet vuonna 2050	11
6.4. Kehityskuva: Minkälainen Rovaniemi haluaa olla 2050?	12
6.5. Strateginen yleiskaavan luonnosvaihe	12
6.6. Strategisen yleiskaavan ehdotusvaihe	14
6.7. Strategisen yleiskaavan hyväksymisvaihe	15
7. Osallisuus strategisessa yleiskaavassa	15
7.1. Osalliset	16
7.2. Osallistumisen ja vuorovaikutuksen järjestäminen	17
7.3. Tulevaisuuskysely ja tulevaisuuspuntari	18
7.4. Kansalaisraati ja sidosryhmätyöpajat	19
7.5. Viranomaisyhteistyö	20
7.6. Tiedotustavat	20
7.7. Näin annat palautetta	21
8. Vaikutusten arviointi	21
9. Strategisen yleiskaavan ohjaus- ja työryhmä	22
10. Lisätietoja hankkeesta	22
11. Strategista yleiskaavaa tukevat asiakirjat	23

1. Johdanto

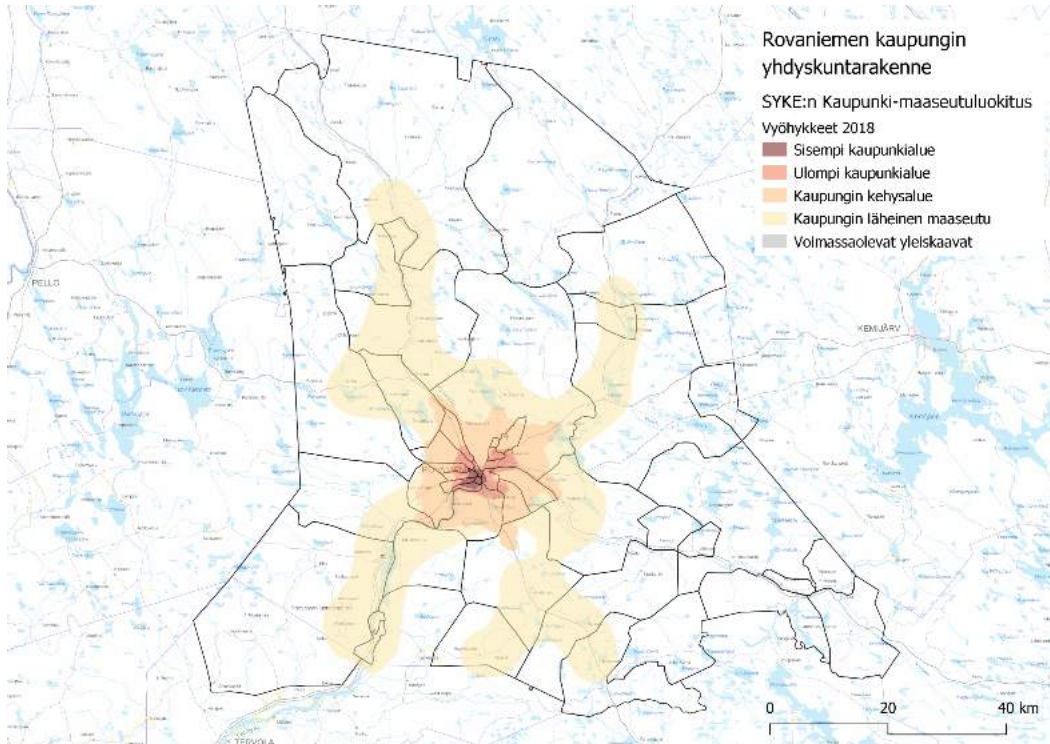
Strategisen yleiskaavan 2050 tarkoituksena on lisätä mahdollisuuksia ennakoida Rovaniemen tulevaa kehitystä. Suunnittelun aikajännettä kasvatetaan vuoteen 2050, jotta kaupunkilaisille olisi helpompaa ennakoida ympäristönsä tulevaa kehitystä ja kaupungille avautuisi mahdollisuus varautua mahdollisiin muutoksiin ja luotsata kaupunkikehitystä niin, että toteuttaa yhdessä sovittua kehityskuvaa. Strategisessa yleiskaavassa pohditaan ensin, minkälaisiin mahdollisiin tulevaisuuksiin kaupungin tulee varautua (tulevaisuuskuva), minkälaisen kaupungin toivotaan olevan vuonna 2050 (kehityskuva) ja miltä toivottu kehitys näyttää kartalla (rakennemallivaihtoehdot). Nämä puolestaan toimivat pohjana strategisen yleiskaavan luonnosvaihtoehdoille.

Strateginen yleiskaava 2050 eroaa huomattavasti kaupungin aiemmista yleiskaavoista: se on aikajänteeltään pidempi ja esitystavaltaan yleispiirteinen. Strateginen yleiskaava koostuu monesta kartasta: teemakartoilla kuvataan tarkemmin strategisia teemoja, ja kokoavan pääkartan lisäksi laaditaan tarkempi, oikeusvaikutteinen kartta keskustan osalta. Strategisesta yleiskaavasta on tarkoitus tehdä päivittyvä, joustava työväline, jossa esimerkiksi teemakarttoja voidaan päivittää toimintaympäristön muutosten mukaiseksi.

Hanke vaatii monisektorista yhteistyötä kaupungin sisällä, mutta myös laajaa asukkaiden ja sidosryhmien osallistamista. Strategisen yleiskaavan tulevaisuuskuva-, kehityskuva- ja luonnosvaiheessa pilotoidaan kansalaisraatia, jossa satunnaisesti valittu ryhmä asukkaita antaa perustellun näkemyksensä suunnitelmista jatkotyön pohjaksi.

2. Rajaus

Strateginen yleiskaava 2050 kattaa alustavasti koko Rovaniemen kaupungin keskeisen yhdyskuntarakenteen (Kuvan 1 kaupunkialue, kehysalue sekä kaupungin läheinen maaseutu). Aluerajaus on kuitenkin väljä, koska tulevaisuuskuva- ja kehityskuvavaiheessa saattaa nousta strategisesti tärkeitä elementtejä keskeisen yhdyskuntarakenteen ulkopuolelta, joiden osalta on tarvetta ohjata kehitystä. Aluerajausta tarkennetaan tulevaisuus- ja kehityskuvan aikana. Strateginen yleiskaava koostuu pääkartasta, keskustan suunnittelua tarkentavasta kartasta sekä useista teemakohtaisista kartoista, joita voidaan päivittää esim. valtuustokausittain. Karttojen oikeusvaikutteisuus tarkentuu myös tulevaisuus- ja kehityskuvan aikana.



Kuva 1. Suunnittelualueen alustava rajaus.

3. Strategisen yleiskaavalla ennakoidaan tulevaisuutta

Yleiskaava on kunnan maankäyttöä ohjaava yleispiirteinen suunnitelma. Se on joustava kaavamuoto, jolloin se voi olla luonteeltaan strateginen ja yleispiirteinen. Rovaniemen strateginen yleiskaava on strateginen ja yleispiirteinen maankäytön suunnitelma, jonka tavoitteena on luoda suuntaviivat halutulle kehitykselle Rovaniemellä. Se vastaa muun muassa tulevaisuuden asumisen, elinkeinon, palveluiden, liikkumisen ja virkistymisen tarpeisiin muuttuvassa elinympäristössämme. Samalla se ohjaa erilaisten toimintojen sijoittumista ja sujuvuutta. Strateginen yleiskaava laaditaan poikkihallinnollisessa yhteistyössä eri sidosryhmien ja kuntalaisten kanssa.

Rovaniemen kaupunki laatii strategisen yleiskaavan vuosina 2024-2026. Strateginen yleiskaava ohjaa Rovaniemen yhdyskuntarakenteen kehitystä. Se on pitkän aikavälin suunnitelma maankäytölle. Suunnitelmassa määritellään ensin tulevaisuuskuva ja kehityskuva Rovaniemelle vuonna 2050 sekä siirretään nämä kartalle rakennemallien avulla. Erilaisin teemakartoin täsmennetään esimerkiksi minne ja missä järjestyksessä rakennetaan sekä missä palvelut ja virkistysalueet sijaitsevat. Strategisen yleiskaavan pohjalta voidaan laatia tarkentavia aluevaraussuunnitelmia kuten asemakaavoja.

Strategisen yleiskaavan läpileikkaavana tavoitteena on, että yhdyskuntarakenteemme kykenee vastaamaan tulevaisuuden muutoksiin. Näitä nk. megatrendejä ovat mm. luonnon kantokyvyn, hyvinvoinnin, talouden ja demokratian haasteet sekä digitalisaatio (Sitra, 2023). Strategisen yleiskaavan avulla voidaan ennakoita tulevaisuuden muospaineita, sillä se on pitkän aikavälin suunnitelma, jota voidaan tarvittaessa päivittää esim. valtuustokausittain.

Yhtä tulevaisuuden megatrendeistä, ilmastonmuutosta tarkastellaan omana modulinaan strategisen yleiskaavan sisällä. [Ilmastoturvallinen Rovaniemi -hankkeen](#) päätavoittena on nostaa Rovaniemen kaupungin valmiutta varautua ilmastonmuutoksen vaikutuksiin ja lisätä kaupungin ilmasto-resilienssiä, mikä edistää ilmastonmuutokseen sopeutumista, riskien ehkäisemistä sekä katastrofivalmiutta ja -palautuvuutta. Hankkeessa kehitetään ja testataan toimintamallia, jonka avulla ilmastonmuutos ja siihen sopeutumisen näkökulma sisällytetään maankäytön ja yhdyskuntarakenteen suunnitteluun. Tässä välineenä toimii strateginen yleiskaava, johon hanke on sisäänrakennettu. Hanke käynnistyy vuoden 2024 alusta ja päättyy kesällä 2026.

4. Yhdyskuntarakenteen nykytilanne

Rovaniemi on keskeinen kaupunki Lapin maakunnassa ja Suomen arktisen alueen pääkaupunki. Kaupunkistrategian 2030 mukaisesti Rovaniemi on ihmisen kokoinen arktinen pääkaupunki. Naapurikuntia ovat Tervola, Ranua, Kemijärvi, Sodankylä, Kittilä, Kolari, Ylitornio, Pello, Pelkosenniemi ja Posio. Pinta-alaltaan Rovaniemi on noin 8017 km².

Vuonna 2022 Rovaniemellä väkiluku oli 64 535 (Tilastokeskus). Rovaniemen väestömäärä on ollut viime vuosikymmeninä nouseva. Väestön määrä on kasvanut lähes 20 % vuoden 1990 jälkeen. Vuosittainen väestömäärän kasvu on noin 0,5-1 %. Väestöennusteen mukaan Rovaniemen väestömäärä tulee kasvamaan 2030-luvun alkuun saakka, jonka jälkeen väestömäärä tulee tasaantumaan (Maato, 2024).

Vuonna 2022 Rovaniemellä 15-64 vuotiaiden osuus väestöstä oli 63,3 %, alle 15 vuotiaiden osuus oli 15,9 % ja yli 64 vuotiaiden osuus oli 20,8 %. Väestöennusteen mukaan yli 64 vuotiaiden osuus tulee kasvamaan ja alle 15 vuotiaiden osuus laskemaan vuoteen 2040 (Tilastokeskus). Rovaniemellä on noin 27 000 työpaikkaa. Palvelualat työllistävät eniten, niiden osuus kaikista työpaikoista oli vuonna 2021 noin 83 %.

Rovaniemeläisistä 90,4 % asuu taajama-alueella (Tilastokeskus). Noin 75 % asuu kaupungin keskustan alueella ja heistä suurin osa etenkin ydinkeskustan (1. kaupunginosan) sekä 3. kaupunginosan, Viirinkankaan, Niemelänkankaan,

Ounasrinteen, Ylikylän ja Vennivaaran alueella (Maato, 2024). Vuonna 2022 Rovaniemellä oli 33 540 asutokuntaa, joista 49,6 % asui rivi- ja pientaloissa ja 40,5 % asui vuokra-asunnoissa (Tilastokeskus).

Rovaniemellä asuinrakentamisen määrä on ollut suhteellisen tasaista viime vuosikymmeninä, tosin kerrostalojen rakentaminen on lisääntynyt hieman kun taas rivi- ja pientalojen rakentaminen on vähentynyt. Uusimmat kerrostalot sijoittuvat pääosin ydinkeskustan alueelle, muualla kerrostalokanta on rakennettu pääsääntöisesti noin 1970–90-luvuilla (Maato, 2023). Rovaniemellä on havaittu vahva linkki asuntojen tyyppin, koon ja hallintamuodon sekä asukkaiden sosioekonomisen aseman välillä. Tähän liittyvää alueellista eriytymistä on havaittavissa. (Ubiqu Oy, 2023).

Väkiluvun muutos Rovaniemellä 2010—2020 tilastoalueittain

muutos / tilastoalue

-142 - -51

-50 - -1

0 - 50

51 - 500

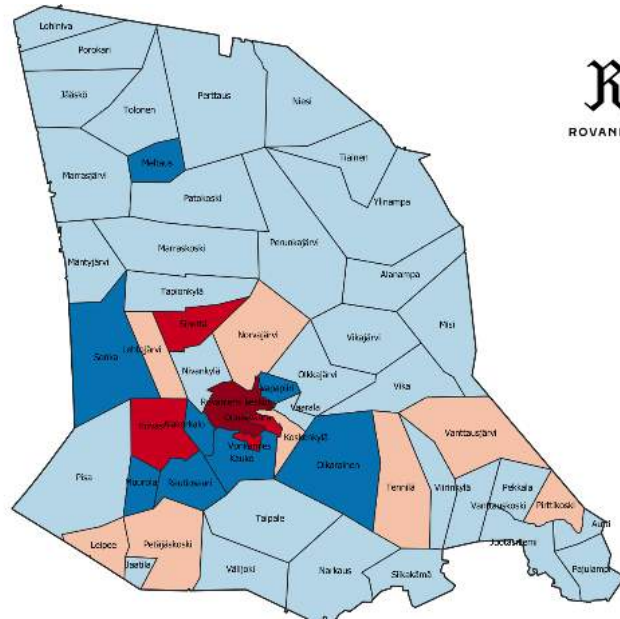
501 - 3607*

*Keskustan pienet tilastoalueet on yhdistetty.
Tilastoalueiden väkimäärä on laskettu
väestövuodista.

0 10 20 km

Taustakartta-ainesto © MML 2021
Tilastot © YKR/SYKE ja TK 2021

SWECO



Kuva 2. Suunnittelualue ja väkiluvun muutos.

5. Strategisen yleiskaavan suunnittelun lähtökohdat

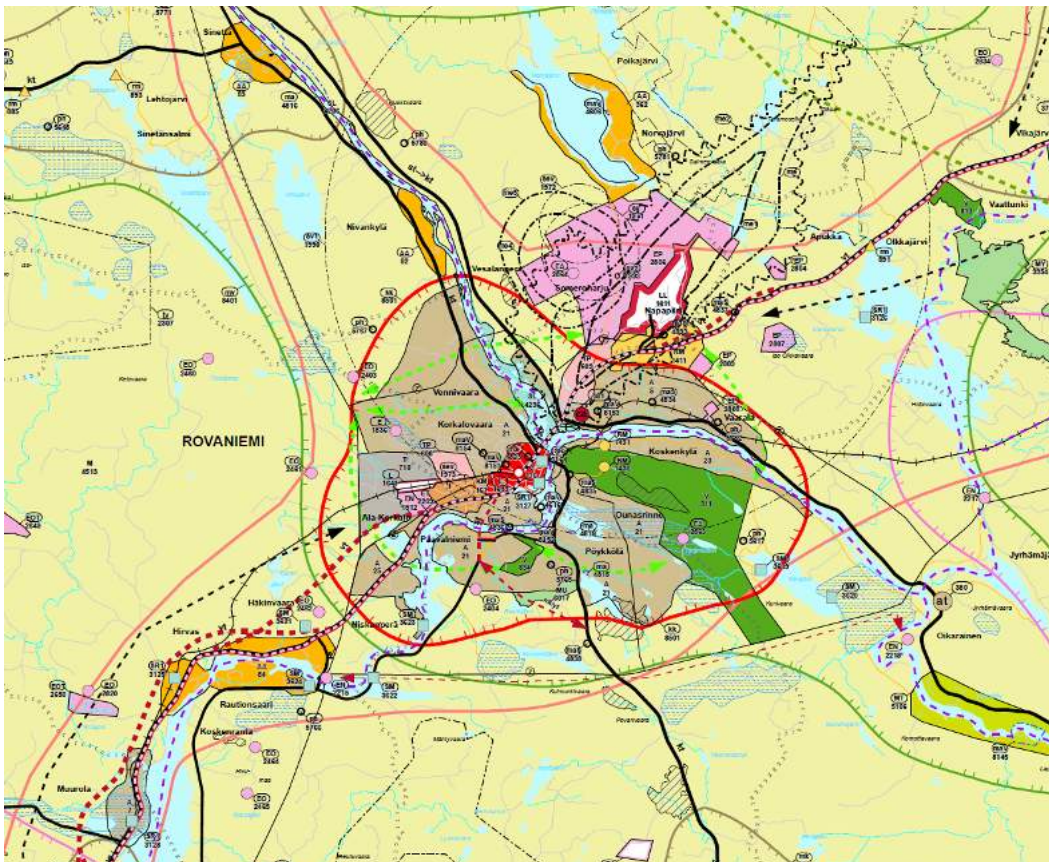
5.1. Valtakunnalliset alueidenkäyttötavoitteet

[Valtakunnalliset alueidenkäyttötavoitteet](#) ovat lähtökohtana strategiselle yleiskaavalle ja strategisessa yleiskaavassa tullaan huomioimaan valtakunnallisten alueidenkäyttötavoitteiden toteutuminen. Alueidenkäyttötavoitteilla edistetään siirtymistä vähähiiliseen yhteiskuntaan, turvataan luonnon monimuotoisuutta ja kulttuuriympäristön kestävää käyttöä, parannetaan elinkeinojen uudistumistamahdollisuuksia sekä sopeudutaan ilmastonmuutoksen seurauksiin ja sään ääri-ilmiöihin.

5.2. Maakuntakaava

[Maakuntakaava](#) toimii lähtökohtana ja ohjeena Rovaniemen strategisen yleiskaavan laadinnalle. Alustavalla strategisen yleiskaavan suunnittelualueella on voimassa 16.5.2022 hyväksytty Rovaniemen ja Itä-Lapin maakuntakaava (kuva 3).

Strategista yleiskaavaa ohjaava myös [Lappi-sopimus](#), joka sisältää Lapin maakuntasuunnitelman vuoteen 2040 ja maakuntaohjelman vuosille 2022-2025. Lappi-sopimuksen strategiset painopisteet kuten riittävä työvoima, hyvä elämä ja peruspalvelut, ilmastonmuutoksen hillitseminen sekä hyvä saavutettavuus tulevat ohjaamaan strategista yleiskaavatyötä.



Kuva 3. Ote Rovaniemen ja Itä-Lapin maakuntakaavasta.

5.3. Yleiskaavat

Strategisen yleiskaavan suunnittelualueella on voimassa ja vireillä olevia yleiskaavoja. Rovaniemen keskeisellä kaupunkialueella on voimassa Rovaniemen yleiskaava 2015 ja Rovaniemen keskustan osayleiskaava. Rovaniemen kyläalueilla on voimassa osayleiskaavoja. [Voimassa olevat](#) ja [vireillä olevat](#) kaupungin yleiskaavat löytyvät kaupungin verkkosivuilta.

Rovaniemen kaupunki

Yksikkö / palvelu, PL 8216, 96101 Rovaniemi | +358 16 000 000 | email@rovaniemi.fi

5.4. Rovaniemen kaupunkistrategia

[Kaupunkistrategia](#) on hyväksytty Rovaniemen kaupunginvaltuustossa vuonna 2022. Rovaniemen strateginen yleiskaava tulee olemaan yhtenäinen Rovaniemen kaupunkistrategian toimintaperiaatteiden ja tavoitteiden kanssa. Kaikki kaupunkistrategiset tavoitteet ovat keskeisiä lähtökohtia strategisessa yleiskaavassa, erityisesti päätavoite luonnonläheinen, toimiva ja viihtyisä elinympäristö, jonka alatavoitteita ovat viihtyisyyden ja toimivuuden edistäminen, hiilineutraaliuuteen ja kiertotalouteen sitoutuminen sekä ympäristön turvallisuudesta ja toimivuudesta huolehtiminen.

5.5. Alueidenkäytön linjaukset

[Alueidenkäytön linjaukset](#) ohjaavat Rovaniemen maankäytön suunnittelua ja ne toimivat myös lähtökohtana strategisen yleiskaavan laadinnalle. Linjausten tavoitteet käsittelee asumista, elinkeinojen, kaupan ja liikenteen kehittymistä sekä matkailua ja virkistysalueita. Alueidenkäytön linjaukset on päivitetty vuonna 2021 ja niiden tavoitevuosi on 2035. Alueidenkäytön linjausten vaikutuksia on arvioitu [asuinalueiden tiivistämisen suuntaviivat -työssä](#) syksyllä 2023.

5.6. Maankäytön ja asumisen toteuttamisohjelma

[Rovaniemen maankäytön ja asumisen toteuttamisohjelma](#) (Maato) on kaupungin keskeinen maankäyttöä ja maapolitiikkaa, asumista ja asuntopolitiikkaa yhteen kokoava strateginen asiakirja vuosille 2024–2035. Strategisessa yleiskaavassa huomioidaan erityisesti asuntopoliittiset linjaukset. Maankäytön ja maapolitiikan sekä asumisen ja asuntopolitiikan linjaukset on jaettu neljän eri temaattisen kokonaisuuden alle: aktiivinen maankäytön suunnittelu ja maapolitiikka, asuntotuotannon määrä ja monipuolisuus sekä elinvoimaiset alueet/kaupunkiuudistus.

5.7. Strategisen yleiskaavan 2050 alustavat tavoitteet

Kehityskuvassa luodaan strategisen yleiskaavan tavoitteet, jotka siirretään kartalle rakennemallivaiheessa. Strategisen yleiskaavan päätavoitteena on pidentää suunnittelun aikajännettä ja tuoda mukaan suunnitteluun kaupungin eri sektoreita.

6. Strategisen yleiskaavan vaiheet

Strateginen yleiskaava alkaa tilannekuva-, tulevaisuuskuva- ja kehityskuvavaiheella. Tilannekuvavaiheessa varmistetaan lähtötiedon riittävyys. Tulevaisuuskuuvavaiheessa pohditaan Rovaniemen mahdollisia tulevaisuuksia vuonna 2050. Kehityskuvavaiheessa valitaan yksi kehityskuva, joka kuvastaa, mitä Rovaniemi haluaa olla vuonna 2050. Tämän jälkeen siirretään toivottu kehityskuva kartalle eli laaditaan

vaihtoehtoiset rakennemallit. Rakennemallien perusteella laaditaan strategisen yleiskaavan vaihtoehtoiset luonnokset. Luonnoksista valitaan yksi vaihtoehto tai niiden yhdistelmä, josta laaditaan ehdotus strategiseksi yleiskaavaksi. Kun ehdotusta on muokattu palautteen perusteella, siirtyy strateginen yleiskaava kaupunginvaltuuston hyväksyttäväksi. Prosessi on laajasti osallistava. Osallisuuden muotoja on kuvattu tarkemmin kohdassa 7.

6.1. Aloitusvaihe

Rovaniemen strategisen yleiskaavan 2050 vireilletulo ja osallistumis- ja arviointisuunnitelma käsitellään kaupunginhallituksessa 29.4.2024. Osallistumis- ja arviointisuunnitelma asetetaan sen jälkeen nähtäville mm. [verkkosivuille](#), ja siitä voi antaa palautetta.



Kuva 4. Strategisen yleiskaavan aloitusvaihe.

6.2. Tilannekuva



Kuva 5. Strategisen yleiskaavan tilannekuva.

Strategisen yleiskaavan tueksi laaditaan vuosien 2023–2025 aikana tilannekuva (kuva 5). Tilannekuvassa laaditaan tarpeellisia esiselvityksiä, jotka toimivat pohjana tulevaisuus- ja kehityskuvan sekä rakennemallien laadinnalle. Tähän mennessä laadittuja esiselvityksiä ovat [Rovaniemen maankäytön ja asumisen toteutusohjelma \(Maato\)](#), [asuinalueiden sosioekonomisen eriytymisen selvitys](#), [asuinalueiden tiivistämisen suuntaviivat -selvitys](#) ja [Rovaniemen keskustavisio 2050 -selvitys](#).

Vt4:n osalta Väylävirasto on käynnistämässä yleissuunnitelman laatimisen välille Hirvas - Vikajärvi. Toinen yleiskaavan kannalta merkittävä valtion maantiehen kohdistuva hanke on maakuntakaavassa esitetty Kemijoen itäpuolentien tai vaihtoehtoisesti Kajaanintien linjaaminen Oijustien eritasoliittymään uuden Kemijoen ylittävän sillan kautta. Molemmilla edellä mainituilla maantieverkon kehittämishankkeilla on merkittävä vaikutus maankäyttöön. Traficomien toteuttaman valtakunnallisen Henkilöliikennetutkimus 2025 yhteydessä kaupunkiseutujen on mahdollista osallistua tutkimukseen oman seutunsa osalta ostamalla tutkimukseen lisäotosta. Tämä tarjoaa mahdollisuuden selvittää Rovaniemeläisten liikkumistottumuksia yleiskaavatyön tarpeisiin erillistä määränpaikkatutkimusta edullisemmin.

Strategisen yleiskaavan sisäinen moduli, [Ilmastoturvallinen Rovaniemi](#)-hankkeessa tehdään ilmast selvitys, joka kattaa ilmastomuutoksen sopeutumiseen vaikuttavat tekijät. [Matkailun uusi aika-hanke](#) puolestaan tuottaa lähtötietoa matkailun vastuullisuuden, kestävyuden, osallisuuden ja ympäri vuotisuuden osalta 2024–2025.

6.3. Tulevaisuuskuva: Rovaniemen mahdolliset tulevaisuudet vuonna 2050

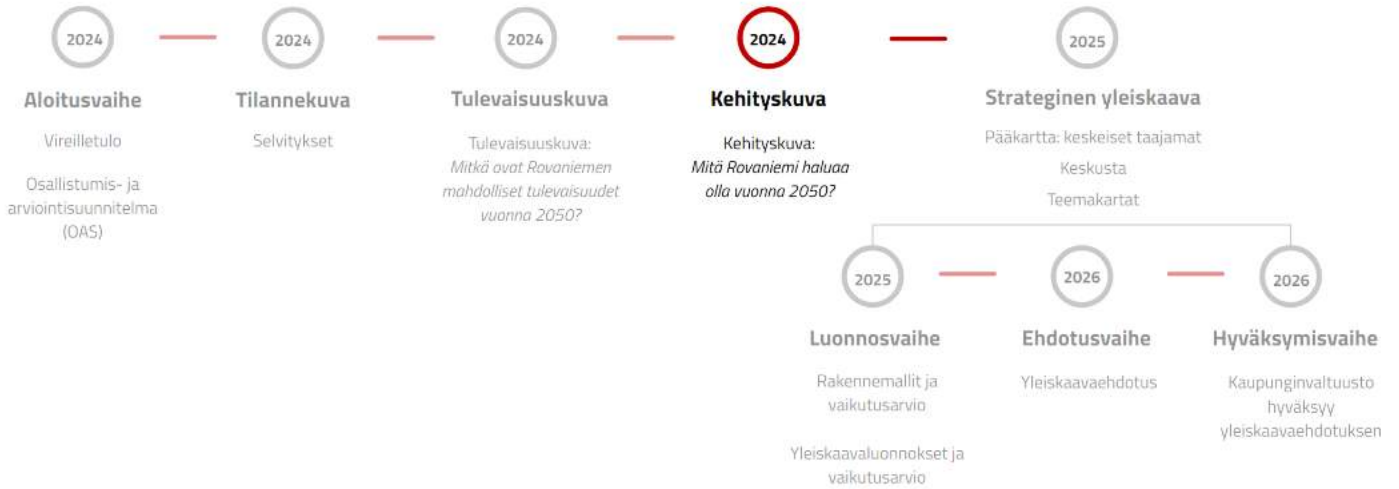


Kuva 6. Strategisen yleiskaavan tulevaisuuskuva.

Strategisen yleiskaavatyön tulevaisuuskuuvavaiheessa tunnistetaan yhdyskuntarakenteeseen vaikuttavat keskeiset muutosilmiöt sekä muodostetaan osallistavien menetelmien avulla erilaisia tulevaisuusskenaarioita ja -kuvia (kuva 6). Tuloksena siis syntyy yhteinen näkemys siitä, mitkä ovat Rovaniemen mahdolliset tulevaisuudet vuonna 2050.

Tulevaisuus- ja kehityskuva pohjautuvat [PERUS-SKENE -hankkeen](#) toimintamalliin, jossa tavoitteena on tuottaa ajantasainen käsitys alue- ja yhdyskuntarakenteen mahdollisista kehityssuunnista sekä toimintamalli alue- ja yhdyskuntarakenteen kehityksen seurannan ja ennakkoinnin skaalautuvalle tilannekuvatyölle. Toimintamalli mahdollistaa kaukonäköisen ennakkointityön, joka tukee alue- ja yhdyskuntarakenteen strategista ohjausta. Rovaniemen strategisen yleiskaavan tulevaisuus- ja kehityskuvan laadinnasta vastaa Sitowise Oy.

6.4. Kehityskuva: Minkälainen Rovaniemi haluaa olla 2050?



Kuva 7. Strategisen yleiskaavan kehityskuva.

Tulevaisuuskuvan jälkeen laaditaan kehityskuva, joka on visio siitä, minkälainen Rovaniemi on vuonna 2050. Kehityskuva muodostuu aiemmassa vaiheessa laadittujen tulevaisuuskuvioiden ja skenaarioiden pohjalta. Työn tuloksena syntyy yksi ja yhteinen näkemys siitä, minkälainen Rovaniemi haluaa olla vuonna 2050 (kuva 7). Kehityskuvavaiheessa luodaan myös tulevaisuuspolku vuoteen 2050 sekä tehdään kestävyysarviointi. Vaihe on laajasti osallistava.

6.5. Strategisen yleiskaavan luonnosvaihe



Kuva 8. Strategisen yleiskaavan luonnosvaihe.

Luonnosvaiheessa laaditaan rakennemallivaihtoehdot ja tarkastellaan niiden vaikutuksia. Rakennemallivaihtoehtojen tarkoituksena on viedä aiemmassa vaiheessa laadittu kehityskuva kartalle (kuva 8). Rakennemallit näyttävät kartalla mahdolliset yhdyskuntarakenteen vaihtoehdot nojautuen edellisissä vaiheissa tunnistettuihin strategiaan teemoihin ja näitä teemoja priorisoiden. Rakennemallit toimivat pohjana yleiskaavaluonnoksille.

Rakennemallit sekä yleiskaavaluonnokset laaditaan niin, että niissä esitetään ensin koko keskeinen yhdyskuntarakenne yhdellä pääkartalla sekä jokaisesta (kehityskuvassa määritellystä) strategisesta teemasta oma karttansa. Lisäksi keskustan alue kuvataan tarkemmin omalla kartallaan.

Strategisen yleiskaavan luonnosvaiheessa arvioidaan sekä rakennemallien että kaavaluonnosten välittömät ja välilliset vaikutukset, joita kaavan toteuttaminen saattaa aiheuttaa kaavan muutosalueella ja sen lähiympäristössä. Arvioinnin tekee ulkopuolinen, suunnittelusta riippumaton asiantuntija.

Strategisen yleiskaavan luonnokset sekä niihin liittyvä valmisteluaineisto, mm. selvitykset ja vaikutusten arviot, pidetään nähtävillä vähintään 30 päivää alustavasti vuonna 2025. Nähtävilläoloaikana osallisten on mahdollista ottaa kantaa suunnitelmiin ja muuhun valmisteluaineistoon sekä esittää niistä mielipiteensä. Nähtävilläolosta ja mahdollisuudesta mielipiteen jättämiseen kuulutetaan kaupungin verkkosivulla ja lehti-ilmoituksella Lapin Kansassa. Viranomaisia ja yhteisöjä tiedotetaan sähköpostitse ja tarvittavilta viranomaisilta pyydetään lausunnot. Mielipiteen jättäneille toimitetaan vastine, mikäli he ovat sitä nähtävilläoloaikana pyytäneet ja toimittaneet kirjaamoon osoitteensa. Vastineet toimitetaan sen jälkeen, kun kaupunginhallitus on ne hyväksynyt.

6.6. Strategisen yleiskaavan ehdotusvaihe



Kuva 9. Strategisen yleiskaavan ehdotusvaihe.

Ehdotusvaiheessa laaditaan yleiskaavaehdotus luonnosvaiheessa tehtyjen tarkastelujen pohjalta (kuva 9). Tavoitteena on, että yleiskaavaehdotus valmistuu alustavasti vuonna 2026. Ehdotus asetetaan nähtäville vähintään 30 päivän ajaksi. Nähtävilläolosta ja mahdollisuudesta muistutuksen tekemiseen kuulutetaan kaupungin verkkosivulla ja lehti-ilmoituksella Lapin Kansassa. Viranomaisia ja yhteisöjä tiedotetaan sähköpostitse ja tarvittaessa viranomaisilta pyydetään lausunnot. Muistutuksen tehneille toimitetaan vastine, mikäli he ovat sitä nähtävilläoloaikana pyytäneet ja toimittaneet kirjaamoon osoitteensa. Vastineet toimitetaan sen jälkeen, kun yhdyskuntalautakunta on ne hyväksynyt.

6.7. Strategisen yleiskaavan hyväksymisvaihe



Kuva 10. Strategisen yleiskaavan hyväksymisvaihe.

Hyväksymisvaiheessa yleiskaavaehdotus ja siihen liittyvät muut asiakirjat käsitellään kaupunginhallituksessa, jonka jälkeen kaupunginhallitus esittää kaupunginvaltuustolle ehdotuksen hyväksymistä. Kaupunginvaltuusto hyväksyy yleiskaavaehdotuksen (kuva 10). Osalliset ja kunnan jäsenet voivat valittaa hyväksymispäätöksestä Pohjois-Suomen hallinto-oikeuteen 30 päivän ajan.

7. Osallisuus strategisessa yleiskaavassa

Maankäyttö- ja rakennuslain 9 §:n mukaan yleiskaavan tulee perustua riittäviin tutkimuksiin ja selvityksiin. Selvitysten pohjalta osallisten on pystyttävä arvioimaan yleiskaavan merkittävät välittömät ja välilliset vaikutukset. Laissa edellytetään, että ihmisten tulee päästä vaikuttamaan heitä koskevien päätösten valmisteluun.

Strategisen yleiskaavan laadinta perustuu laajaan poikkihallinnolliseen yhteistyöhön sekä yhteistyöhön kuntalaisten ja sidosryhmien kanssa. Tavoitteena on kehittää uusia yhteistyömenetelmiä tukemaan kuntalaisten ja sidosryhmien osallisuutta ja vaikuttamismahdollisuuksia yleiskaavan laadinnassa.







Kuva 11. Osallisuus strategisessa yleiskaavassa.

Tulevaisuuskuva-, kehityskuva- ja luonnosvaiheessa järjestetään kansalaisraateja sekä sidosryhmätilaisuuksia, joissa molemmissa mukana on virka- ja luottamushenkilöt (kuva 11). Vuorovaikutusta eri tahojen kanssa järjestetään mahdollisimman aikaisessa vaiheessa, jotta saadaan kerättyä arvokasta tietoa ja yhteen sovitettua eri näkökulmia ennen vuotta 2025 käynnistyvää strategisen yleiskaavan luonnosvaihetta. Tiivistä yhteistyötä jatketaan myös strategisen yleiskaavan luonnos-, ehdotus- ja hyväksymisvaiheessa, joiden aikana tullaan järjestämään avoimia sidosryhmätilaisuuksia (kuva 11).

Osallisilla on mahdollisuus vaikuttaa strategiseen yleiskaavaan koko prosessin ajan. Strategiseen yleiskaavaan voi antaa kehittämissuhteita ja jatkuvaa palautetta [palautekanavan](#) kautta.

7.1. Osalliset

Maankäyttö- ja rakennuslain 62 §:n mukaan kaavan osallisia ovat lähialueen maanomistajat ja ne, joiden asumiseen, työntekoon tai muihin oloihin kaava saattaa huomattavasti vaikuttaa, sekä viranomaiset ja yhteisöt, joiden toimialaa suunnittelussa käsitellään. Strategisen yleiskaavan mittakaavasta johtuen yksittäisille maanomistajille ei lähetetä tietoa kaavan etenemisestä, vaan yleiskaavan etenemisestä tiedotetaan yleiskaavan omilla [verkkosivuilla](#) ja [Kaavatorilla](#). Osallisilla on mahdollisuus osallistua yleiskaavan valmisteluun, arvioida sen vaikutuksia ja lausua kirjallisesti tai suullisesti mielipiteensä asiasta.

<p>Asukkaat ja maanomistajat</p> <ul style="list-style-type: none"> • Rovaniemen kaupungin asukkaat • Maanomistajat ja -haltijat <p>Osallistamismenetelmä:</p>  <p>Kansalaisraati sekä tulevaisuuskyselely ja -puntari Palautteen jättäminen verkkosivuilla Mahdollisuus antaa mielipide ja muistutus</p>	<p>Viranomaiset</p> <ul style="list-style-type: none"> • Lapin ELY-keskus • Lapin Liitto • Lapin hyvinvointialue • Puolustusvoimat • Maakuntamuseo • Naapurikunnat • Aluehallintovirasto (AVI) • Turvallisuus- ja kemikaalivirasto (TUKES) • Paliskuntain yhdistys • Metsähallitus <p>Osallistamismenetelmä:</p>  <p>Viranomaisneuvottelut MRL:n mukaisesti</p>
<p>Kaupunkikonserni</p> <ul style="list-style-type: none"> • Palvelualueet, toimialat • Lautakunnat • Nuorisovaltuusto • Vanhusneuvosto • Vammaisneuvosto • Lapsi- ja lapsiperheneuvosto • Rovaniemen koulutuskuntayhtymä • Rovaniemen markkinakiinteistöt • Business Rovaniemi • Napapiirin Energia ja Vesi Oy <p>Osallistamismenetelmä:</p>  <p>Kaupunkikonsernityöpaja</p>	<p>Sidosryhmät</p> <ul style="list-style-type: none"> • Asukas- ja kyläyhdistykset • Kansalaisjärjestöt • Seurakunnat • Asuntotuottajat • Elinkeino toimijoiden järjestöt • Yksityiset palveluntarjoajat • Liikkumisen palveluntarjoajat • Energiantuottajat • Teleoperaattorit • Lapin yliopisto • Lapin ammattikorkeakoulu • Muut oppilaitokset, tutkimuslaitokset <p>Osallistamismenetelmä:</p>  <p>Sidosryhmätyöpaja</p>

Kuva 12. Osalliset ja osallistamismenetelmät strategisessa yleiskaavaprosessissa.

7.2. Osallistumisen ja vuorovaikutuksen järjestäminen

Strateginen yleiskaava tullaan laatimaan tiiviissä yhteistyössä edellä mainittujen osallisten kanssa (kuva 12). Vuorovaikutus ja yhteistyö painottuu yleiskaavatyön alkuvaiheeseen: tulevaisuuskuva- ja kehityskuvavaiheeseen. Näin saadaan kerättyä osallisilta arvokasta tietoa ja erilaisia näkökulmia yleiskaavatyön tueksi. Osallistumis-

Tulevaisuuskysely käsittää erilaisia temaattisia kokonaisuuksia, jotka liittyvät tulevaisuuskuvien laadintaan ja yleiskaavatyön sisältöihin. Kysymykset kysytään pääosin monivalintakysymyksinä. Kysely toteutetaan työn alkuvaiheessa kevään ja kesän 2024 aikana. Kyselyvastaukset dokumentoidaan ja tulokset raportoidaan selkeästi strategisen yleiskaavan verkkosivuilla. Tulevaisuuspuntari pidetään auki koko tulevaisuuskuva- ja kehityskuvaprosessin ajan. Tulevaisuuspuntariin vastaajat voivat vastata useita kertoja vuoden aikana.

7.4. Kansalaisraati ja sidosryhmätyöpajat

Strategisen yleiskaavan tulevaisuuskuva-, kehityskuva- ja luonnosvaiheessa lähtökohtana on laaja vuorovaikutus kuntalaisten ja sidosryhmien kanssa. Vuonna 2024 yleiskaavatyön tueksi perustetaan kansalaisraati. Kansalaisraati on keskusteluun perustuva lähidemokratian muoto, jonka kautta asukkaat voivat vaikuttaa paikallisiin, itseä koskeviin asioihin. Kaupunki kutsuu osallistujia kansalaisraatiin satunnaisotannalla. Satunnaisotannan tavoitteena on taata kuntalaisten laaja ja monipuolinen edustuksellisuus.

Kansalaisraadissa osallistujat pääsevät perehtymään yleiskaavatyöhön ja muodostamaan keskustelun ja tiedon pohjalta näkökulmia työn tueksi. Kansalaisraateja järjestetään tulevaisuuskuva-, kehityskuva- ja luonnosvaiheessa vuosien 2024-2025 aikana (kuva 11). Tulevaisuuskuva- ja kehityskuvavaiheessa järjestetään yhteensä neljä kansalaisraatia (kuva 13).

Sidosryhmien edustajien on mahdollista osallistua yleiskaavatyöhön sidosryhmätyöpajoissa (kuva 11, 13). Työpajojen tavoitteena on käydä avointa vuoropuhelua yleiskaavasta ja sen tavoitteista sekä yhteensovittaa eri sidosryhmien näkökulmia. Työpajoihin on avoin kutsu muun muassa asukasyhdistysten, elinkeinoelämän, oppilaitosten, korkeakoulujen ja muiden kolmannen ja neljännen sektorin toimijoiden edustajille. Sidosryhmät kokoontuu vähintään kerran kunkin osion (tulevaisuuskuva-, kehityskuva- ja luonnosvaihe) kohdalla. Kansalaisraadien ja sidosryhmätyöpajojen vaikuttavuuden takaamiseksi poliittisilta puolueilta ja teknisestä lautakunnasta kutsutaan edustajat raateihin (kuva 14).



Kuva 14. Luottamushenkilöiden osallisuus strategisessa yleiskaavassa.

Strategisen yleiskaavan luonnos- ja ehdotusvaiheessa kaupunki järjestää kaikille avoimia sidosryhmätilaisuuksia, ennen kuin luonnos- ja ehdotusvaiheen työt tulevat nähtäville (kuva 11).

7.5. Viranomaisyhteistyö

Strategisen yleiskaavan osallistumis- ja arviointisuunnitelma toimitetaan viranomaistahoille tiedoksi. Strategisesta yleiskaavasta järjestetään aloitusvaiheen viranomaisneuvottelu syksyllä 2024. Strategisen yleiskaavan luonnosvaiheessa viranomaisilta pyydetään yleiskaavaluonnoksista lausunnot, jotka otetaan huomioon yleiskaavaehdotuksessa. Viranomaisilta pyydetään lausunnot myös yleiskaavaehdotukseen.

7.6. Tiedotustavat

Strategisen yleiskaavan keskeisistä vaiheista ja ajankohtaisista asioista tiedotetaan yleiskaavan [omilla verkkosivuilla](#) ja [Kaavatorilla](#). Strategista yleiskaavaa koskevat tiedotteet jaetaan medialle ja niitä jaetaan myös kaupungin sosiaalisen median kanavissa. Strategisen yleiskaavan eri vaiheisiin sekä siihen liittyviin selvityksiin ja hankkeisiin voi käydä tutustumassa yleiskaavan [omilla verkkosivuilla](#).

Strategisen yleiskaavan luonnosvaihe käynnistyy vuonna 2025, jonka jälkeen kaavan etenemisestä ja osallistumisen mahdollisuuksista tiedotetaan Lapin Kansassa, strategisen yleiskaavan omilla verkkosivuilla, kaavatorilla sekä kaupungin sosiaalisen median kanavissa. Tiedotteet lähetetään myös muille paikallisille medioille.

7.7. Näin annat palautetta

Strategiseen yleiskaavaan voi antaa kehittämisehdotuksia ja jatkuvaa palautetta [palautekanavan](#) kautta. Kaavaprosessin aikana on mahdollisuus esittää suullisia ja kirjallisia mielipiteitä aloitus- ja luonnosvaiheessa sekä muistutuksia ehdotusvaiheessa. Allekirjoitetut mielipiteet ja muistutukset yhteystietoineen on jätettävä viimeistään viimeisenä nähtävilläolopäivänä (14.6.2024) kaupunginhallitukselle osoitteella: Rovaniemen kaupungin kirjaamo, PL 8216, 96101 Rovaniemi tai sähköpostilla osoitteeseen: kirjaamo@rovaniemi.fi.

8. Vaikutusten arviointi



Kuva 15. Vaikutusten arviointi strategisessa yleiskaavassa.

Strateginen yleiskaava alkaa tilannekuva-, tulevaisuuskuva- ja kehityskuvavaiheella. Tulevaisuuskuuvavaiheessa arvioidaan erityisesti työpajoissa skenaarioiden vaikutuksia. Tämän jälkeen kehityskuvavaiheessa tehdään kestävyysarviointi, jossa arvioidaan valitun kehityskuvan kestävyyttä ekologisesta, taloudellisesta ja sosiaalisesta näkökulmasta. Vaikutusarvion tekee suunnittelusta riippumaton asiantuntijaryhmä (kuva 15). Objektiivinen vaikutusarvio auttaa osallisia antamaan syntyvästä kehityskuvasta ja rakennemallivaihtoehdoista palautetta suunnittelun varhaisessa vaiheessa.

Kun tulevaisuus- ja kehityskuvat on laadittu, siirretään toivottu kehityskuva kartalle eli laaditaan vaihtoehtoiset rakennemallit. Rakennemallivaihtoehtojen vaikutuksia arvioi jälleen suunnittelusta riippumaton asiantuntijaryhmä (kuva 15). Vaikutuksia arvioidaan maankäyttö- ja rakennuslain 9 §:n ja maankäyttö- ja rakennusasetuksen 1

§:n mukaisella tavalla. Arvioitavana on mm. yhdyskuntarakenteeseen, kaupunkikuvaan ja rakennettuun ympäristöön, luontoon ja maisemaan, asumiseen sekä liikenteeseen kohdistuvat vaikutukset.

Rakennemallien ja niiden vaikutusarvion perusteella jalostetaan rakennemalleista strategisen yleiskaavan luonnosvaihtoehdot sekä niiden vaikutusarviot. Vaikutusten arvioinnit lisätään mukaan kaavaselostukseen ja luonnosvaiheessa osallisten nähtävillä (kuva 15). Luonnoksista valitaan yksi vaihtoehto tai niiden yhdistelmä, josta laaditaan ehdotus strategiseksi yleiskaavaksi. Ehdotus sisältää tarkennetun vaikutusarvion. Vaikutusten arvioinnin menetelmistä ja riittävydestä voi antaa palautetta strategisen yleiskaavan verkkosivuilta löytyvän [palautekanavan](#) kautta.

9. Strategisen yleiskaavan ohjaus- ja työryhmät

Operatiivisesti yleiskaavan valmistelua ohjaa tiivistetty kaupungin johtoryhmä, johon kuuluvat kaupunginjohtaja (pj), kaupunginjohtajan sijainen, toimialajohtajat, strategisen yleiskaavan projektipäällikkö ja kaupungininsinööri. Yleiskaavan ohjausryhmä kokoontuu 3-4 kertaa vuodessa, kun työ vaatii linjauksia.

Strategisen yleiskaavaan edistymistä seurataan tiiviisti poliittisessa ohjausryhmässä, johon kuuluvat kaupunginhallituksen päätöksen mukaisesti seuraavat jäsenet: Päivi Alaoja, Terhi Heikkilä, Susanna Viitala, Miikka Keränen, Tuomas Koskiniemi ja Henri Ramberg. Yleiskaavan poliittinen ohjausryhmä kokoontuu tarvittaessa, kun työ vaatii linjauksia. Tarvittaessa poliittiseen ohjausryhmään kutsutaan ulkopuolisia. Tällaisia voivat olla esimerkiksi ne kaupunkikonserniin kuuluvat organisaatiot, joilla ei ole kilpailijoita markkinoilla.

Strategista yleiskaavaa viedään eteenpäin työryhmässä, joka kokoontuu joka 2. viikko. Työryhmään kuuluvat kaavoituksesta, yhdyskuntatekniikasta, paikkatieto- ja tonttipalveluista sekä viestintä-, markkinointi- ja osallisuuspalveluista nimetyt henkilöt. Lisäksi työryhmään kuuluvat myös elinvoimapaalveluista sekä sivistys- ja hyvinvointipalveluista nimetyt henkilöt.

10. Lisätietoja hankkeesta

- [Strategisen yleiskaava 2050 sivuilta](#) löydät tietoa koskien hanketta
- Palautetta voit antaa [palautekanavan](#) kautta hankkeen jokaisessa vaiheessa
- Tulevaisuuskeskelyyn voi vastata tästä.

Hankkeesta antavat lisätietoa:

- Arkkitehti Katriina Rosengren katriina.rosengren@rovaniemi.fi

- Kaavasuunnittelija Oona-Sofia Koivuranta
oon-sofia.koivuranta@rovaniemi.fi
- Kaavoituspäällikkö Markku Pyhäjärvi markku.pyhajarvi@rovaniemi.fi
- Osallisuuden ja vaikuttamisen erityisasiantuntija Riitu Pirkkalainen
riitu.pirkkalainen@rovaniemi.fi

11. Strategista yleiskaavaa tukevat asiakirjat

- [Valtakunnalliset alueidenkäyttötavoitteet](#)
- [Alueidenkäytön kehityskuva](#)
- [Alue- ja yhdyskuntarakenteen mahdolliset tulevaisuudet : PERUS-SKENE-hankkeen loppuraportti](#)
- [Maakuntakaava](#) sekä [maakunnan strategiset ohjelmat](#)
- [Rovaniemen kaupunkistrategia 2030 \(2022\)](#)
- [Rovaniemen alueidenkäytön linjaukset 2035 \(2021\)](#)
- [Maankäytön ja asumisen toteuttamisohjelman asuntopoliittiset linjaukset \(2023\)](#)
- Tilannekuvassa laaditut esiselvitykset:
 - [Rovaniemen maankäytön ja asumisen toteuttamisohjelman lähtötietokatsaus \(2023\)](#)
 - [Rovaniemen asuinalueiden sosioekonominen tarkastelu \(2023\)](#)
 - [Rovaniemen asuinalueiden tiivistämisen suuntaviivat \(2023\)](#)
 - [Rovaniemen keskustavisio 2050 \(2024\)](#)