



POIKKEUSOLOJEN AIHEUTTAMIA MUUTOKSIA KAUPUNGIN PALVELUISSA 14.5.2020 ALKAEN

Suomen hallitus linjasi toukokuun alussa koronaviruksen aiheuttamien rajoitusten vaiheittaisesta purkamisesta. Poikkeusolot ja useat rajoitustoimet ovat edelleen voimassa. Tähän tiedotteeseen on koottu keskeisimmät muutokset kaupungin palveluissa 14.5. alkaen. Jatkuvasti päivittyvät ja laajemmat tiedot löydät osoitteesta rovaniemi.fi/koronavirus.

Kaupungin palveluissa suositetaan poikkeusolojen aikana etäyhteyksiä ja sähköistä asiointia. Välttämättömän paikan päällä asioinnin aikana on muistettava hyvä käsi- ja yskimishygienia sekä vähintään metrin turvaetäisyys muihin ihmisiin.

ROVANIEMI LAATII TIEKARTTAA KAUPUNGIN UUTTA NOUSUA VARTEN – TERVEYS JA TURVALLISUUS OTETAAN HUOMIOON KAIKESSA TOIMINNASSA

Rovaniemen kaupunki on aloittanut suunnittelun koronapandemian aiheuttamien haasteiden selättämiseksi ja kaupungin kehittämiseksi. Kaupunki laatii tiekartan, jossa tuodaan esille eri toimijoiden tavoitteet ja toimenpiteet uuden nousun mahdollistamiseksi. Vaiheittain toteutuvan jälleenrakennusohjelman tarkoitus on luoda tulevaisuuden uskoa ja tukea yhteisiä tavoitteita. Ohjelmaa toteutetaan laajassa yhteistyössä muun muassa sairaanhoitopiirin, konserniyhtiöiden, yrittäjien, yhdistysten, korkeakoulukonsernin ja seurakunnan kanssa.

– Tarvitsemme vahvaa yhteisöllisyyttä, jossa aidosti huomioidaan terveys ja turvallisuus arjen toiminnassa koronaviruksen taltuttamiseksi. Siltä pohjalta saamme rakennettua luottamusta ja uskoa tulevaisuuteen sekä luotsattua kaupunkia jälleen kohti menestystä, kaupunginjohtaja **Esko Lotvonen** toteaa.

Valtioneuvosto on päättänyt koronaan liittyvien rajoitusten asteittaisesta purkamisesta, jolla pyritään saamaan arki ja talous kohti normaalimpaa tilannetta Suomessa. Vastaavaa skenaariota käytetään Rovaniemen kaupungin ohjelman perustana. Koronaviruksen nujer-

tamisessa sitoudutaan kansalliseen ”testaa, jäljitä, eristä ja hoida” -strategiaan.

Rovaniemen kaupunki ottaa kaikessa toiminnassaan huomioon henkilöstön ja asukkaiden turvallisuuden. Elinvoiman kannalta on tärkeää myös muun muassa edistää kaavahankkeita ja maankäyttösopimuksia sekä investointeja. Kaupungissa tarvitaan myös uudella ja kestäväällä tavalla muotoiltuja palveluja esimerkiksi matkailussa. Visit Rovaniemi onkin mm. käynnistänyt yrittäjien kanssa Sustainable Travel Finland -kehitysohjelman.

– Rovaniemen kaupungin jälleenrakennuksen kannalta olennaista on elinkeinojen ja yritystoytiminnan tilanteen turvaaminen sekä sitä kautta työllisyyden parantuminen. Tilanteen normalisoituminen mahdollistaa myös verotulojen tasojen palautumisen ja sen kautta turvaa myös julkiset palvelut. Tuleva kesä on kriittistä aikaa rovaniemeläisille yrityksille, joten valtion taloudellinen suora tuki tilanteesta kärsiville yrityksille on välttämätön. Samaten valtion on varmistettava kaupungille riittävä tuki talouden hallintaan, Esko Lotvonen toteaa.



MIKÄLI EPÄILET KORONAVIRUS-TARTUNTAA, TOIMI NÄIN:

1. Jos oireesi eivät edellytä hoitoa tai hoidollista arviota, varaa aika koronanäytteenottoon sähköisen ajanvarauksen kautta.
2. Mikäli oireesi edellyttävät hoitoa tai hoidollista arviota, ota yhteyttä terveysasemalle puhelimitse tai sähköisen asiointikanavan kautta.

Oireita voivat olla kuume, yskä, hengenahdistus, lihaskivut, väsymys, nuha, pahoinvointi tai ripuli. Joskus oireena voi olla myös haju- tai makuuainin puutos.

Terveydenhuollon sähköinen ajanvaraus ja sähköinen asiointikanava löytyvät osoitteesta rovaniemi.fi/terveyspalvelut.

Näytteenotossa ei tehdä hoidon tarpeen arviointia. Mikäli sinulla on hoitoa vaativia oireita, ota yhteyttä terveysasemalle puhelimitse tai sähköisen asiointikanavan kautta.

Terveysasemien yhteystiedot

Kaupungin terveysasemilla tarjotaan sekä kiireetöntä että kiireellistä hoitoa. Epidemiatilanteen muuttuessa voimme joutua rajoittamaan kiireetöntä hoitoa. Voit varata ajan terveysasemalle joko sähköisen asiointikanavan kautta tai soittamalla. Kiireellisissä asioissa suosittelimme yhteydenottoa puhelimitse.

Maanantai-torstai, klo 8–16

Perjantai, klo 8–15

- 016 322 4600, Urheilukadun terveysasema
- 016 322 4610, Pulkamontien terveysasema
- 016 322 4620, Rinteenkulman terveysasema

Muina aikoina:

- 016 322 4800 Lapin keskussairaalan päivystys

Ole yhteydessä LKS:n päivystykseen vain kiireellistä hoitoa vaativissa asioissa.

Suun terveydenhuolto

Suun terveydenhuollossa tehdään kiireetöntä hoitoa toistaiseksi vain rajoitetusti. Jos tarvitset kiireellistä hammashoitoa, soita suun terveydenhuollon ajanvaraukseen hoidon tarpeen ja hoitopaikan arviointia varten.

Kaikki asiointi suun terveydenhuoltoon tapahtuu puhelimitse, keskitetty ajanvaraus: p. 016 322 4630 (ma–to klo 8–15.30, pe klo 8–15)

Ikäihmisten palvelut

Hallitus suosittelee edelleen yli 70-vuotiaita välttämään fyysisiä kontakteja mahdollisuuksien mukaan. Välttämättömät kiireettömät asioinnit terveyteen liittyvissä asioissa on syytä hoitaa poikkeustilanteesta huolimatta.

Omaisus voivat vierailla ikäihmisten palveluasemiksi rajoitetusti. Vierailut toteutetaan ulkona, jotta voidaan huolehtia turvaväleistä ja muusta suojautumisesta. Vierailuista tulee sopia etukäteen yksikön henkilökunnan kanssa.

Ikäihmisten neuvontapiste Nestori

Ikäihmisten neuvontapiste Nestori tarjoaa

neuvontaa ja ohjausta ikäihmisiä, heidän omaisiaan ja läheisiään koskevissa asioissa. Nestorista saat opastusta esimerkiksi kauppa-, asiointi- ja siivousavun järjestämiseen.

Nestori palvelee koronatilanteen vuoksi vain puhelimitse: ma–pe, klo 9–16 p. 016 322 2580

Perhe- ja sosiaalipalvelut

Perheneuvolan ohjaus-, neuvonta ja ajanvarauspuhelin 040 187 9742, arkisin klo 8.30–10.30 (ke 8.30–10). Perheneuvolan työntekijän on mahdollista olla yhteydessä esim. kotoa etävastaanoton kautta. Lisätietoa: rovaniemi.fi/perheneuvola.

Perheoikeudellisten palvelujen puhelinpäivystys numerossa 016 322 2436, arkisin klo 10–12 ja 13–15 29.5. saakka. Yksikkö on suljettu 22.5., tuolloin ei ole puhelinpäivystystä. Perheoikeudellisten palvelujen ajanvaraus käynnistyy 2.6. alkaen keskitetysti asiakassihteerin kautta p. 016 322 6986 ti–pe 8–11 ja ti 13–15. Lastenvalvojen puhelinajat 2.6. alkaen ti–pe klo 9–10.

Lapsiperheiden kotipalvelu p. 016 322 5300, arkisin klo 8–16. Palvelu on tarkoitettu perheille, jotka tarvitsevat lyhytaikaista tukea arjessa selviytymisessään.

Sosiaalipalveluiden ohjaus- ja neuvontapalveluihin voi olla yhteydessä sähköisesti tai soittamalla ma–pe klo 8–16 välisenä aikana numeroon 016 322 6701.

Sosiaalipäivystys palvelee puhelimitse ja ympärivuorokautisesti p. 040 7266 965. Sosiaalipäivystykseen voi ottaa yhteyttä, kun tarvitaan lastensuojeluun, perhekiriseihin, perheväkivaltaan, elämänhallintaan, mielenterveyteen tai päihteisiin liittyvää kiireellistä apua.

Neurolat

Äitiys- ja lastenneuroloiden keskitetty puhelinpalvelu 016 322 4120, ma–pe klo 8–12.

Puhelinpalvelusta voit varata tai perua neuvola-ajan sekä saada ohjausta ja neuvontaa. Puheluihin vastaavat neuroloiden terveydenhoitajat.

Varhaiskasvatuspalvelut

Kaikki kunnalliset ja yksityiset päiväkodit ja perhepäivähoito ovat toiminnassa. Avoin päiväkotit ja varhaiskasvatuskerhot ovat suljettuina.

Esiopetuskuljetukset palaavat perusopetuksen käynnistyessä normaaliin aikatauluun. Aiemmin ilmoitettua yhteistä tutustumispäivää esiopetukseen ei järjestetä. Elokuussa ennen esiopetuksen alkamista voi tutustumiskäynnistä sopia yksikön johtajan kanssa.

Koulutuspalvelut

Peruskoulut palaavat lähiopetukseen **14.5 alkaen**. Lukiot jatkavat lukuvuoden loppuun saakka pääosin etäopetuksena. Rovaniemen kaupungin lukio-opiskelijoille kouluruoan jakaminen jatkuu edelleen lukuvuoden loppuun saakka.

Koulujen toiminnassa huomioidaan Terveyden ja hyvinvoinnin laitoksen sekä opetus- ja kulttuuriministeriön ohjeet koulujen toiminnan järjestämisessä. Koulutuspalveluissa on laadittu kaikkia kouluja koskeva ohjeistus lähiopetuksen toteuttamisesta ja koulut tiedottavat oppilaiden huoltajia koulupäivään liittyvistä käytännön järjestelyistä Wilman kautta.

Koulukuljetukset palaavat lähiopetuksen käynnistyessä normaaliin 4. jakson mukaiseen aikatauluun. Peruskoulujen kevätjuhla ei järjestetä. Lukioiden päättäjaisjuhlal järjestetään tilanteen niin salliessa 29.8.

Taiteen perusopetus

Lapin musiikkiopiston ja kuvataidekoulun opetus järjestetään **14.5 alkaen** lähiopetuksena. Lisätietoa löydät Lapin musiikkiopiston verkkosivuilta.

Nuorisopalvelut

Nuorisopalvelujen toiminta jatkuu toukokuun ajan poikkeusolojen tapaan, nuorisotyö työskentelee digitaalisesti ja jalkautumalla. Et-sivään nuorisotyöhön ja muihin nuorisopalveluiden työntekijöihin saa yhteyden puhelimitse, WhatsAppilla sekä yksityisviestillä Facebookissa ja Instagramissa. Yhteystiedot ja sometilit löydät nuorisopalveluiden verkkosivuilta www.rovaniemi.fi/nuti.

Kesän toimintaa mukautetaan joustavasti hallituksen ja kaupungin johdon linjausten pohjalta. Kesätoiminta muodostuu pienimuotoisesta ryhmä-, kurssi- ja päiväleiritoiminnasta, jossa turvallisuusmääräyksiä pystytään noudattamaan. Lasten liikennepuisto aukeaa kesä-heinäkuuksi, ja jalkautuva nuorisotyö jatkuu koko kesän ajan.

Lisätiedot sekä mahdolliset muutokset tilanteesta päivitetään nuorisopalveluiden verkkosivuille sekä Popparin Instagram- ja Facebook-tileille.

Vapaa-aika ja kulttuuri

Kulttuuritalo Wiljami, Lapin maakuntamuseon näyttelyt Arktikumissa ja kulttuuritalo Korundi ovat suljettuna 31.5. saakka. Tiloja avataan



1.6. hallituksen antamien ohjeiden mukaisesti. Kulttuurisisältöjä lähetetään netin kautta suorina Monde On Air Livestream -lähetysinä. Uimahalli Vesihiisi on suljettu remontin vuoksi. Korjaustöiden on tarkoitus valmistua niin, että uimahalli voidaan avata elokuun alussa.

Kirjasto

Kirjastolainojen **eräpäivät on siirretty 8.6. saakka**, joten myöhästymismaksuja ei kerry eivätkä varaukset vanhene. Aineistojen palautuksia otetaan vastaan aluksi vastaan ainoastaan pääkirjastolla. Lainat voi jättää pääovella olevaan palautusluukkuun, ja henkilökunta huolehtii palauttamisesta.

Varausten **nouto ja lainaus aloitetaan maanantaina 11.5.2020** Rovaniemen pääkirjaston pääaulassa. Tila on auki asiakkaille noutopisteinä arkisin klo 10–15. Kaikkien kylä- ja lähikirjastojen varatut aineistot voi noutaa pääkirjastolta kun olet saanut viestin että ne ovat noudettavissa. Myös ennen sulkuaikaa noutamatta jääneet varaukset voi noutaa pääkirjastolta maanantaista 11.5. lähtien.

Tee varaus verkkokirjastossa ja nouda varaus aineistot saatua siinä ilmoituksen. Verkkokirjasto on osoitteessa: <https://lapinkirjasto.finna.fi/>. Jos tarvitset apua verkkokirjaston käytössä, ota yhteyttä numeroon 050 3151485 arkisin klo 9–15.

Valtioneuvoston ja AVI:n ohjeistusten mukaisesti Rovaniemen kaupunginkirjaston muut

kuin lainaustoiminnan kannalta välttämättömät tilat pidetään suljettuina 31.5. saakka. Muut kirjastopalvelut otetaan käyttöön sitä mukaa kun rajoituksia lievennetään ja henkilökunnan loma-ajat päättyvät. Tällöin selvittämme myös palveluiden avaamista lähi- ja kyläkirjastoissa sekä kirjastoautoissa.

Liikuntapalvelut

Ulkoliikuntapaikkojen vakiovuorot pyritään ottamaan käyttöön 14.5. alkaen olosuhteiden

mukaan: joillain kentillä saattaa olla vielä tuolloin lumikinoksia kentän reunoilla, joten seuraukset päätävät itse, milloin aloittavat kenttien käytön.

Sisäliikuntapaikat avataan 1.6. alkaen: niissä noudatetaan voimassa olevia vakiovuoroja. Kuntosaleja (Keltakangas, Tottohalli) ei tässä vaiheessa oteta käyttöön turvallisuussyistä.

Kesäuimakoulujen ja kesäajan ohjatun liikunnan toteuttamista suunnitellaan.

Rovaniemi-apu tarjoaa keskusteluapua ja neuvontaa kaikille kuntalaisille puhelinnumerossa 0800 155 880. Palvelu on avoinna arkisin klo 9–16 ja on maksutonta.

Rovaniemi-apuun voi soittaa esimerkiksi näissä tilanteissa:

- kysyäksesi neuvoa ja opastusta (muussa kuin terveyteen liittyvässä asiassa)
- tarvitset keskustelukaveria
- kun sinulla on huolta tai ahdistusta
- olet huolissasi omasta selviytymisestä
- kuulut riskiryhmään ja tarvitset asiointiapua

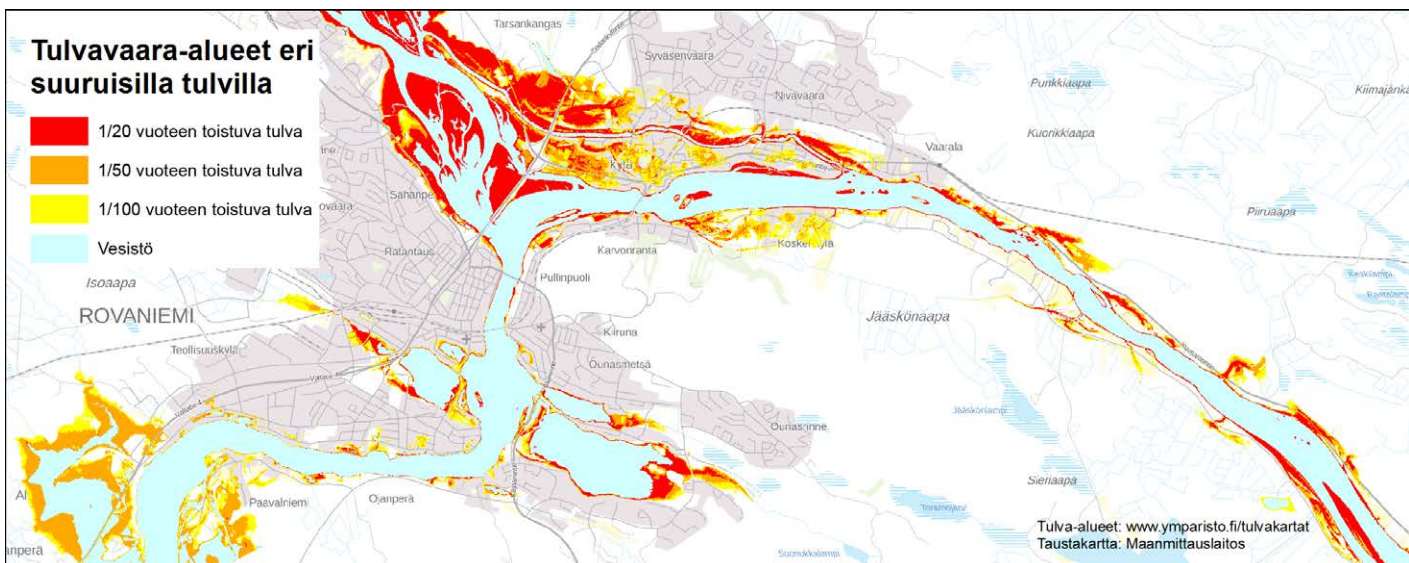
Rovaniemi-avun soittot 70 vuotta täyttäneille kuntalaisille päättyvät toukokuun ensimmäisten viikkojen aikana. Monen ikäihmisen puhelinnumeroa ei ole löytynyt ja sen vuoksi soittajat eivät ole heitä tavoittaneet. **Rovaniemi-apu toivoo, että kaikki yli 70-vuotiaat rovaniemeläiset, joille ei vielä ole soitettu, ovat itse yhteydessä puhelinpalveluun.** Puhelun aikana keskustellaan henkilön tilanteesta, kartoitetaan tuen ja avun tarvetta sekä ohjataan tarvittaessa palvelujen piiriin.

TULVAINFOA ASUKKAILLE

SUUREN KEVÄT-TULVAN RISKI ROVANIEMELLÄ KASVAA

Rovaniemellä varaudutaan parhaillaan normaalia pahempiin kevättulviin. Syyinä on runsas Ounas- ja Kemijoen valuma-alueen lumikuorma, jonka vesiarvo on poikkeuksellisen suuri. Lapin suurimmat tulvariskit ovat Kittilässä ja Rovaniemellä ja tulvahuippua ennustetaan kesäkuun alkupuolelle. 11.5.2020 annetun ennusteen mukaan Rovaniemelle odotetaan noin 1/50 vuoteen toistuvan suu-

ruista tulvaa, mikä tarkoittaa suurinta tulvaa Kemijoen säännöstelyn alkamisen jälkeen. Ennuste tarkentuu, kun tulvahuippu lähestyy, joten seuraa tulvaennusteen tarkentumista toimenpiteistä päättäessäsi. Noin viikko ennen tulvahuippua ennusteen tarkkuus on hyvä, mutta matalimmalla alueilla on syytä varautua jo nyt, sillä omaisuuden suojaaminen on kiinteistön omistajan vastuulla.



Onko kiinteistöni vaarassa tulvan aikana?

Seuraa Tulvakeskuksen tulvaennustetta, sekä käytä ympäristöhallinnon tulvakarttoja.

Tulvaennuste: www.tulvakeskus.fi

Tulvakartat: www.ymparisto.fi/tulvakartat

Tulvaennuste arvio tulevan tulvan suuruutta, joka voidaan myös ilmoittaa toistuvuuksina. Esimerkiksi 1/50 tarkoittaa harvinaista kerran viidessäkymmenessä vuodessa esiintyvää tulvaa.

Rovaniemen kaupungin tulvasivuille on koostettu Rovaniemen tulvariskialueiden karttoja. Karttoihin on merkitty ne kiinteistöt, jotka ovat tulvariskialueilla 1/20, 1/50 ja 1/100 vuoteen toistuvilla tulvilla.

Rovaniemen kaupungin tulvasivut: www.rovaniemi.fi/tulvatiedotus

Muista, että tulvaennusteet sekä tulvakartat ovat aina suuntaa antavia ja opastavia. Tulva voi aiheuttaa tuhoja myös kiinteistöihin, joita ei ole merkitty tulvariskialueille. Vastaavasti voi olla, ettei tulva aiheuta tuhoja tulvariskialueelle merkitylle kiinteistölle. Kiinteistön omistaja on aina itse vastuussa kiinteistönsä suojaamisesta. Suojaa kiinteistösi mieluummin liian hyvin kuin huonosti.

Miten suojaan kiinteistöni?

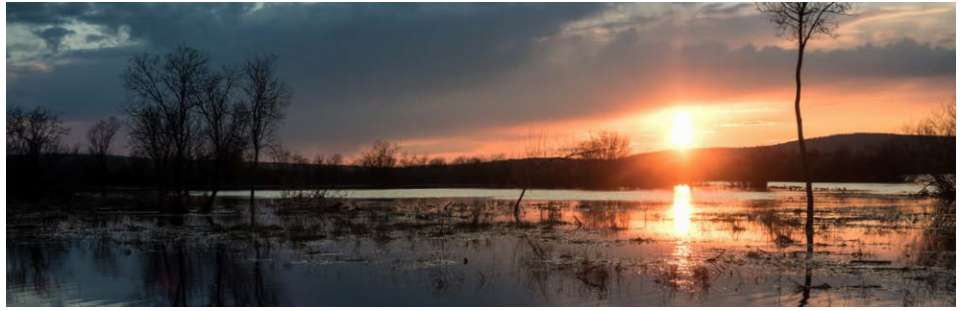
Rovaniemen kaupunki ja Pelastuslaitos ovat tehneet kiinteistön suojaamiseen opastavan videon, jonka löydät Rovaniemen tulvasivuilta osoitteesta www.rovaniemi.fi/tulvatiedotus. Kattavamman suojaamisen tekemiseen löydät ohjeet Ympäristöhallinnon sivuilta: www.ymparisto.fi/tulvaohjeet. Myös Pelastuslaitoksen ja Rovaniemen kaupungin sivuilla on lisäohjeita.

Suojauksen tekemiseen tarvittavat rakennustarvikkeet sekä -välineet löydät rautakaupasta. Rovaniemen kaupunki on tuonut Rollo-Hallin piha-alueelle Saarenkylään osoitteeseen Napapiirintie 14 hiekkakasoja, joista yksityishenkilöt voivat hakea omatoimisesti hiekkaa kiinteistöjensä suojaamiseen tulvalta. Hiekkaa voi hakea peräkärryihin tai omiin säkkeihin. Hiekkaa tuodaan alueelle tarpeen mukaan lisää.

Napapiirin Energia ja Vesi Oy muistuttaa, että kiinteistön omistajan kannattaa tarkastaa viemärinsä padotusventtiilin toiminta ennen tulvia, jotta vesi ei pääse kiinteistön sisään vikaantuneen padotusventtiilin kautta. Padotusventtiilin toiminta ja sen huoltaminen on aina kiinteistön omistajan vastuulla ja sen tarkistuksessa sekä huollossa on hyvä kääntyä putkiliikkeen puoleen. Oman kodin vesikalusteita kuten WC:tä voi käyttää normaaliin tapaan tulvan aikana, ellei toisin tiedoteta.

Veden alle jäävät sähkökaapit toimivat edelleen, mutta ne eivät aiheuta normaalia suurempaa sähköiskun vaaraa ihmisille, sillä makea vesi johtaa sähköä huonosti. Tarpeetonta oleskelua tulvan alle jääneiden jakokaappien läheisyydessä tulee kuitenkin välttää.

Lisätietoja padotusventtiilin tarkistamisesta sekä tulvan vaikutuksista lämmön, sähkön ja



veden jakeluun sekä jäteveden käsittelyyn löydät os. www.neve.fi/tulva2020.

Toimenpiteitä tulvariskialueella asuvalle

- Suunnittele mihin voisit rakentaa talosi suojaksi tilapäisen penkereen esim. hiekkasäkeistä.
- Hanki hiekkaa, säkkejä ja muovivaikereeseen tai talon alaseinän peittämiseksi muovilla.
- Hanki oppopumppu tai varaa mahdollisuus sellaisen käyttämiseen, jotta voit tarvittaessa pumpata vettä suojapenkereen ja rakennusmuovisuojauksen sisäpuolelta tai talosi kellarista. Pehdy pumpun käyttöön. Hyväkin suojaus vuotaa yleensä jonkin verran.
- Selvitä mahdollisuus salaojien ja rumpuaukkojen tukkimiseksi, ettei tulvavesi pääse esim. tiepenkereen ali tontille.
- Jos vaarana on viemärin tulviminen varmista, että viemärin padotusventtiili on kunnossa ja varaa lisäksi muovivaikereeksi kellarin lattian ritiläkaivon päälle ja sen päälle paino.

- Selvitä mitä ovat vaarassa olevat sähkölaitteet ja miten ne voi suojata (esim. öljypoltin).
- Siirrä suojaan arvokas omaisuutesi ja haitalliset aineet.
- Varaa autolle turvallinen paikka.
- Sido veneet ym. helposti tulvan mukana lähtevä materiaali kiinni.
- Tarkista vakuutusturvasi ja vakuutusehdot.

Liikkuminen tulvan aikana

Tulvan noustessa osa liikenneväylistä voi jäädä veden alle. Näiden liikenneväylien käyttäminen on vältettävää ja osa niistä joudutaan sulkemaan. Virtaavan veden voima voi yllättää aikuisenkin ja varsinkin lapsia on syytä muistuttaa kylmän ja virtaavan tulvaveden vaarasta.

- Älä anna lasten leikkiä tulvavedessä.
- Älä aja tai kävele läpi tulvaveden. Esim. tulvan viemät viemärikaivojen kannet ym. montut ovat piileviä vaaroja.
- Jo 15 cm korkea nopeasti virtaava vesi voi kaataa ihmisen
- Tulvavesi on usein likaista tai saastunutta. Pese kätesi, jos kosketat tulvavettä.

MISTÄ SAAN TIETOA JA APUA?

Soita yleiseen hätänumeroon vain äkillisessä turvallisuutta ja terveyttä uhkaavassa tilanteessa.

Rovaniemen kaupungin tulvasivut www.rovaniemi.fi/tulvatiedotus

- ajankohtaiset tiedotteet
- tulvakartat kiinteistöistä, jotka ovat tulvariskialueilla
- ohjeita ja neuvoja kaupunkilaisille ennen tulvaa, tulvan aikana ja tulvan jälkeen

Rovaniemen kaupungin tulvapuhelin 0800 132 211 (14.5. lähtien, ark. klo 12-15)

- yleistilanne ja ennusteet
- omatoiminen suojaaminen ja vastuut

Lapin Pelastuslaitoksen tulvasivut

www.lapinpelastuslaitos.fi/ajankohtaista/lapin-tulvasivut-2020

Pelastuslaitoksen Tulvainfo nro 040 126 4030. (Koko Lappi)

- omatoimisen varautumisen yleinen ohjaus
- tulvan aikana tulviin liittyvä kiireetön tulvatieto kansalaisilta
- kiireellisissä tapauksessa soita 112

Viranomaisen kutsuu tarvittaessa tuekseen vapaaehtoisjärjestöjä.

Ympäristöhallinnon tulvakartat ja ennusteet

www.ymparisto.fi/tulvakartat

www.ymparisto.fi/vesiennusteet

www.vesi.fi - Suomen ympäristökeskuksen, Ilmatieteen laitoksen ja

Tulvakeskuksen yhteispalvelu

www.tulvakeskus.fi - Tulvakeskuksen sivut, mm. tulvaennusteet

