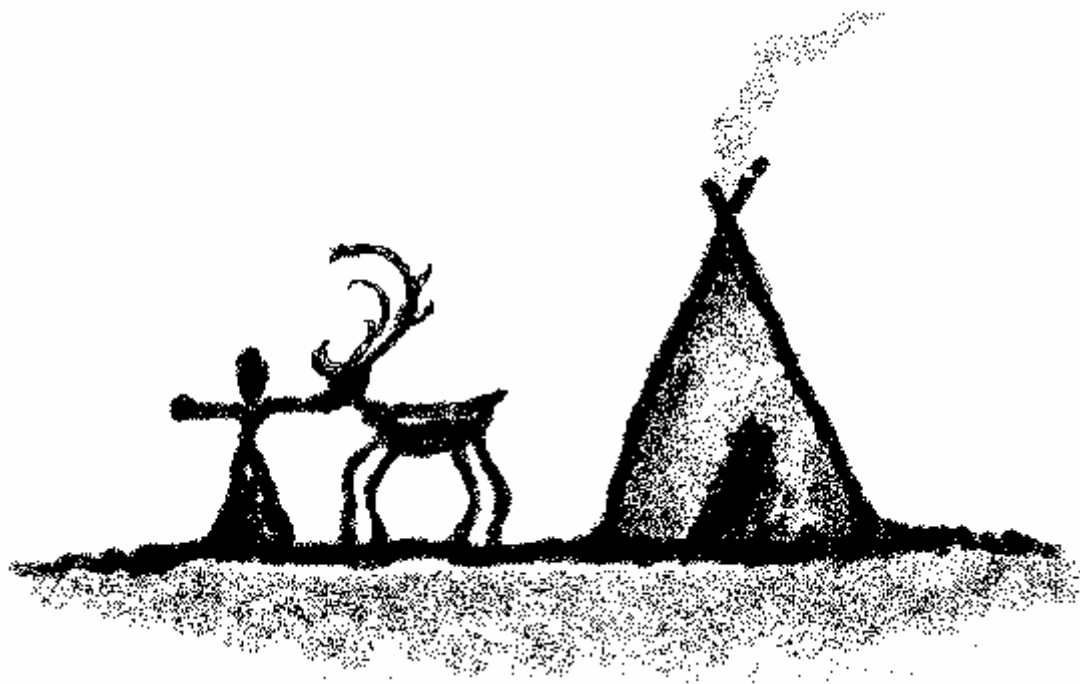


# SAAMELAISKULTTUURI

## Lapin maakuntamuseon tehtäväpaketti



NIMI: \_\_\_\_\_

KOULU ja LUOKKA: \_\_\_\_\_

PÄIVÄMÄÄRÄ: \_\_\_\_\_



LAPIN MAAKUNTAMUSEO

Pohjoisranta 4 96200 Rovaniemi

## A. SAAMELAISET

### Saamelaisalue

Saamelaiset ovat alkuperäiskansa. Saamelaisia asuu Norjan, Ruotsin, Suomen ja Venäjän pohjoisosissa. Yhteensä heitä on noin 70 000 henkilöä. Saamelaisilla ei ole omaa valtiota, vaikka aluetta jossa he asuvat kutsutaankin saamenmaaksi, saameksi **Sápmi**.

**Suomessa** on noin **6500 saamelaista**, joista noin puolet asuu Suomen saamelais-alueella.

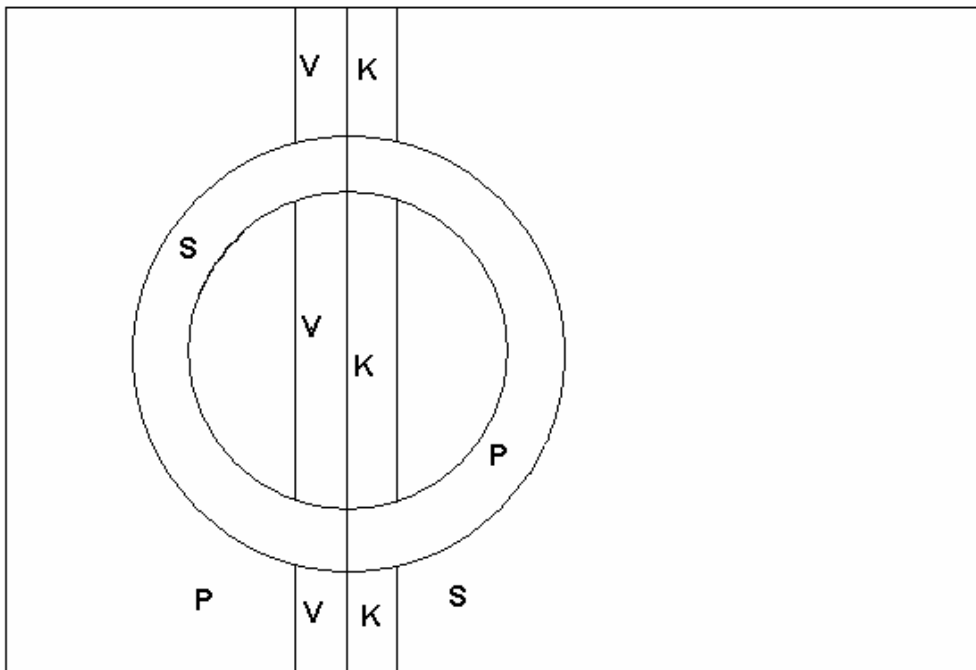
Suomen saamelaisalueen kartta



**Tehtävä: Värity saamelaisalue kartasta**

**Vihje:** Saamelaisten kotiseutualuetta ovat Utsjoen, Inarin ja Enontekiön kunnat ja Sodankylän kunnan pohjoisosa eli Vuotson alue, eli **alue katkoviivasta ylöspäin on kokonaan saamelaisaluetta**.

## Saamen lippu - Sámi leavga



### Tehtävä: Väritä lippu ohjeiden mukaan

**P=punainen, S=sininen, V=vihreä, K=keltainen.**

Pohjoismaiden ja Venäjän saamelaisten näkyviin yhteinen kansallisuuden symboli on Saamen lippu. Lippu vedetään salkoon virallisina liputuspäivinä yksitoista kertaa vuodessa. **Saamelaisten kansallispäivä on 6.2.**

Saamen lippu hyväksyttiin vuonna 1986. Lipun suunnittelusta järjestettiin kilpailu, jonka voittajaksi valittiin taiteilija Astrid Båhlin ehdotus.

Lipun aihe tulee noitarummusta ja eteläsaamelaisen Anders Fjellnerin (1795-1876) runosta 'Páiven párneh' (Auringon pojat). Fjellner kuvaa saamelaisia auringon tyttäriksi ja pojiksi. Lipun ympyrä kuvaa aurinkoa (punainen) ja kuuta (sininen).

Lipun värit ovat punainen, vihreä, keltainen ja sininen. Samat värit toistuvat myös saamelaisten puvuissa.

## Poro

Saamelaisten perinteiset elinkeinot käsittävät poronhoidon lisäksi **ns. luontaiselinkeinoja** kuten keräilyä, kalastusta ja metsästystä. Myös maataloutta on harjoitettu pitkään. Nykyään **porotaloutta** harjoittavat Suomessa sekä suomalaiset että saamelaiset. Kaikilla saamelaisilla ei välttämättä ole poroja ollenkaan.

Ihmiselle poro on hyödyllinen eläin monella tavalla. Poro oli oivallinen kulkuneuvo ja siitä saa monenlaista käsityömateriaalia nahasta, sarvesta ja luusta. Poro on myös tärkeä ravinnonlähde ja tulonlähde monille porotaloutta harjoittaville.

## Kota

Nykyään kaikki saamelaiset elävät normaaleissa omakotitaloissa. Entisaikaan porosaamelaiset kulkivat tiiviisti porojensa mukana. Tätä porosaamelaisten vanhaa elämäntapaa kutsuttiin **paimentolaisuudeksi** eli **nomadismiksi**. Porosaamelaisilla oli mukana liikuteltava asumus, **kota**. Se oli helppo koota aina uudessa paikassa.

### Tehtävä: Tutustu näyttelystä löytyvään KOTAAN

Mistä aineksista kota on tehty?

---

Kuvittele kuinka monta henkeä kodassa on asunut?

---

Kuvaile kodan sisänäkymää ja kuvittele millaista olisi elää kodassa. Voit myös piirtää kodan paperin toiselle puolelle:

---

---

---

---

---

## B. SAAMELAISPUVUT ja KÄSITYÖ

Pukuparvella voit tutustua saamelaispukuihin, joilla jokaisella on oma mallinsa ja värityksensä. Pukua kutsutaan myös arkisesti nimellä **lapintakki**, gákti.

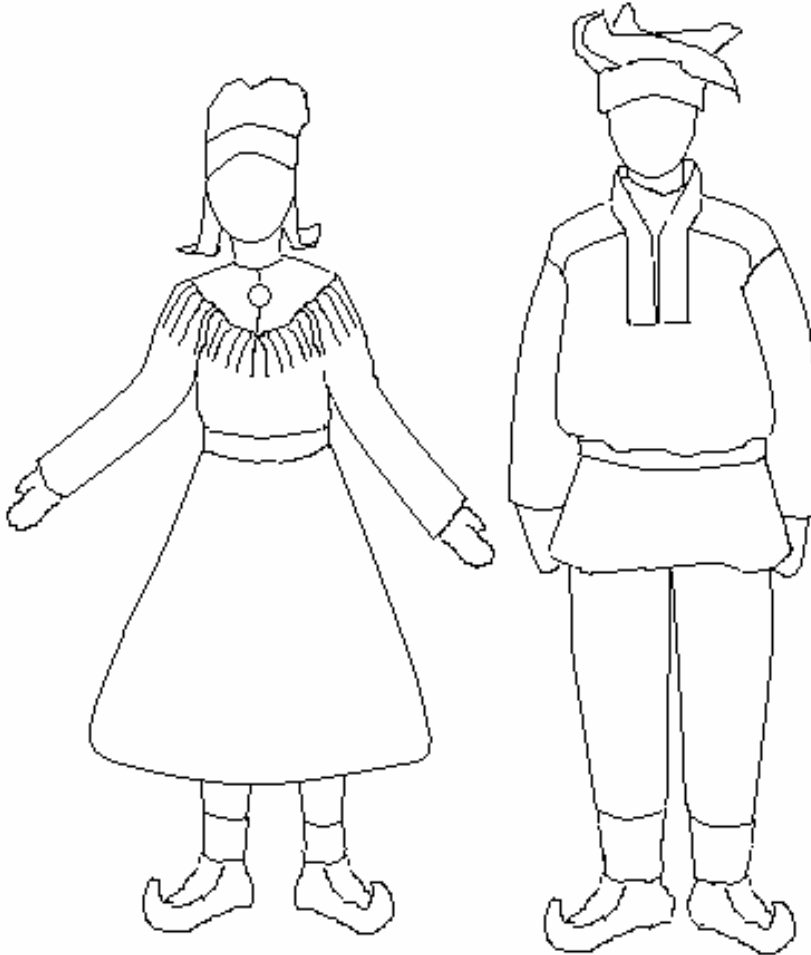
Saamelaisvaatteiden käyttöön liittyy tarkkoja sääntöjä, joita asiaa tuntematon helposti rikkoo. Saamelaisesta näyttää perin omituiselta jos nainen pukeutuu miehen vaatteisiin tai päinvastoin! Puku kertoo asiaan perehtyneelle heti, mistä päin henkilö on kotoisin.

Puvun lisäksi asukokonaisuuteen kuuluvat **vyöt, huivit, korut, päähineet ja nutukkaat eli karvakengät**. Nutukkaat sidotaan kiinni **pauloilla**. Miehet käyttävät myös **säpäkkeitä (tai säpikkäitä)** eli säärisuojia.

**Tehtävä:**

**Valitse näyttelystä sinua miellyttävä puku ja väritä kuva sen mukaan.**

Katso kartasta se alue, jossa pukua käytetään.



\_\_\_\_\_ alueen naisen puku. \_\_\_\_\_ alueen miehen puku.  
Kuvaile lapinpukua sanallisesti:

---

---

# Esineistö

Saamelaiset ovat perinteisesti valmistaneet käyttöesineitä poronahasta, poronsarvesta ja –luusta sekä puusta ja pahkasta. Tina- ja hopealankaa käytetään koristeluissa ja erilaisia tekstiilejä hyödynnetään monipuolisesti.

## **Tehtävä: Tutustu saamelaispukuparvelta löytyviin esineisiin ja etsi vastaukset seuraaviin kysymyksiin**

### **1. Valitse oikea vaihtoehto**

a. Saamelaisten käyttämä puukko tunnetaan myös toisella nimellä. Onko se..

leuhka

leuku

lerkku

b. Saamelaisten käyttämää kenkää kutsutaan nimellä..

koipikas

nutukas

nahkasaapas

c. Kenkäheinää käytetään kengissä, koska..

heinä pitää jalan kuivana ja lämpimänä.

porolle pitää olla aina vararavintoa mukana.

heinä imee hikijalan hajun itseensä.

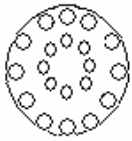
d. Saamelaiset asuivat ennen kodassa, koska ...

he eivät osanneet rakentaa taloja.

saamelaisilla ei ollut rahaa ostaa taloa.

kota oli kätevä siirtää laidunpaikasta toiseen muutettaessa.

## 2. Yhdistä esineet ja niiden käyttötarkoitus



nutukas

pahkasta valmistettu juoma-astia



risku

poronahasta valmistettu kenkä



kuksa

kullasta ja hopeasta tehty pukukoru

## 3. Mitä kiisassa on voitu säilyttää?

---

---

---

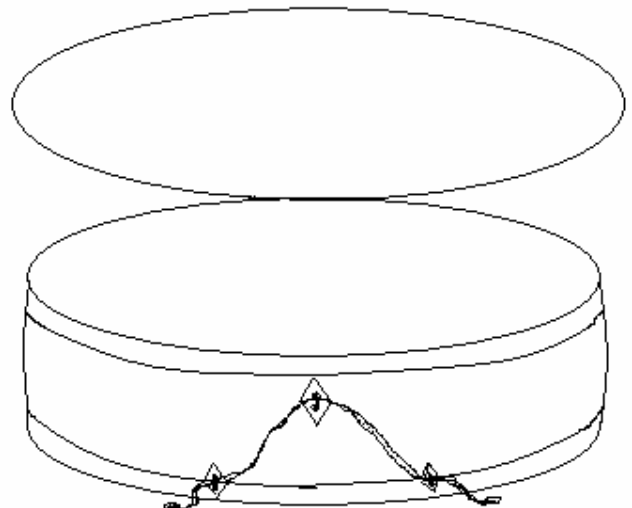
---

---

---

---

---



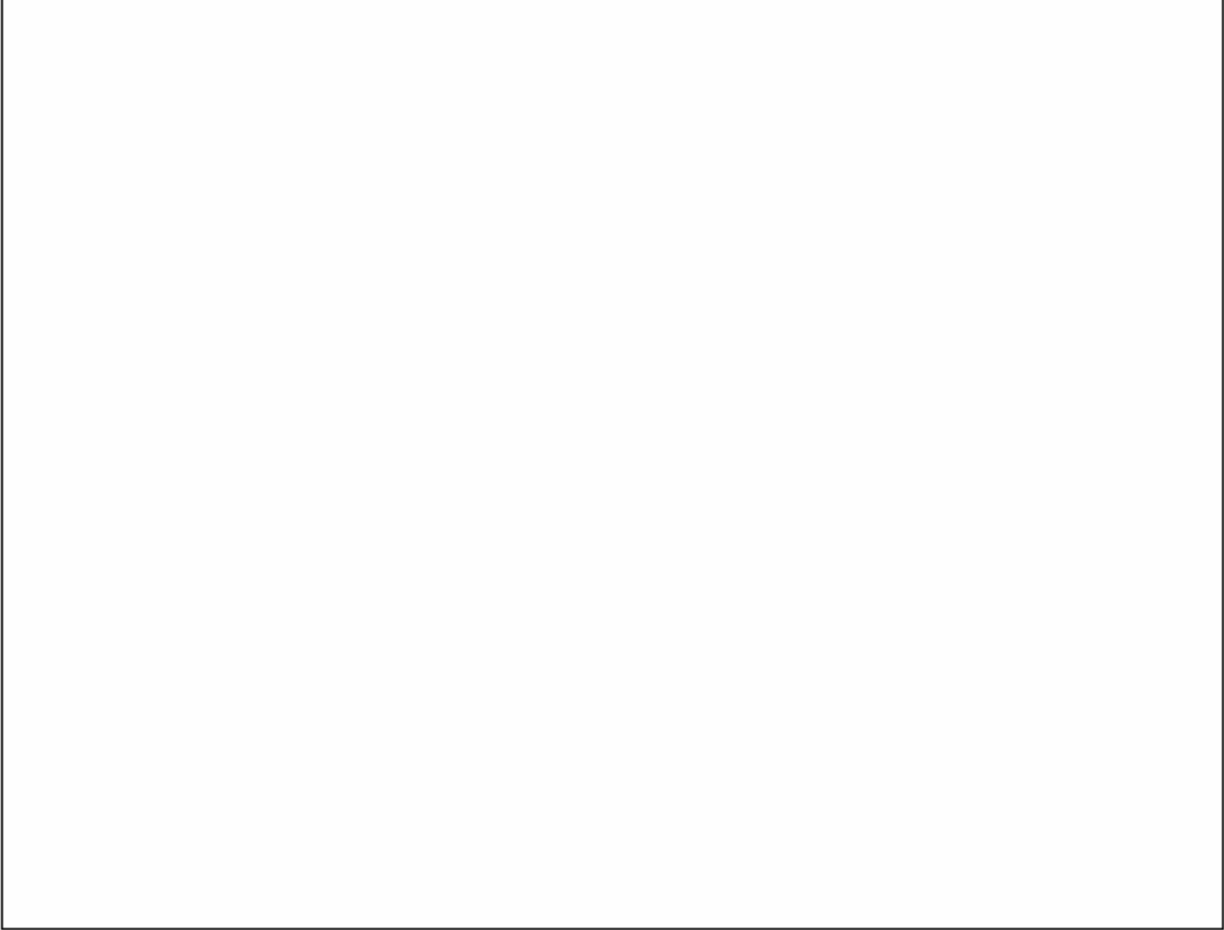
Voit myös piirtää kiisan sisälle siellä säilytettäviä esineitä.

Lisätehtävä:

4. Erästä vitriinin laatikosta löytyy kaikille tuttu Vulle Vuojaš eli \_\_\_\_\_.

## 5. Esinetehtävä

a. Valitse näyttelystä saamelaiskulttuuriin liittyvä sinua kiinnostava esine. Piirrä se tähän ja kerro esineestä.



b. Esineen nimi ja käyttötarkoitus

---

---

---

c. Mistä materiaalista esine on tehty?

---

d. Kuuluuko esine menneeseen vai nykyaikaan? Vai molempiin?

---

---

f. Miksi valitsin tämän esineen?

---

---



## C. SAAMEN KIELI

### Mun lean sápmelaš – Minä olen saamelainen.

Saamelaisilla on omat kielensä. Suomessa puhutaan kolmea saamen kieltä: pohjoissaamea, inarinsaamea ja kolttasaamea.

Kaikki saamelaiset eivät välttämättä puhu enää saamea, vaikka sitä nykyään opetetaan saamelaisalueen kouluissa.

Saamen kieli muistuttaa jonkin verran suomea.

Seuraavassa muutamia saamenkielisiä sanoja ja lausahduksia:

Saame	Suomi
Buorre beáivi!	Hyvää päivää
Ipmel addi	Hyvää päivää
Buorre idit	Hyvää huomenta
Buorre eahket	Hyvää iltaa
Bures	Päivää (käsipäivää)
Mi du namma lea?	Mikä sinun nimesi on?
Mu namma lea Liisa.	Nimeni on Liisa.
Mii gullo?	Mitä kuuluu?
Giitu buorre!	Kiitos hyvää!
Lihku mátkái!	Onnea matkaan!
nolla	nolla
okta	yksi
guokte	kaksi
golbma	kolme
njeallje	neljä
vihtta	viisi
guhtta	kuusi
čieža	seitsemän
gávccii	kahdeksan
ovccii	yhdeksän
logi	kymmenen

**Giitu buorre! Lihku mátkái!**

