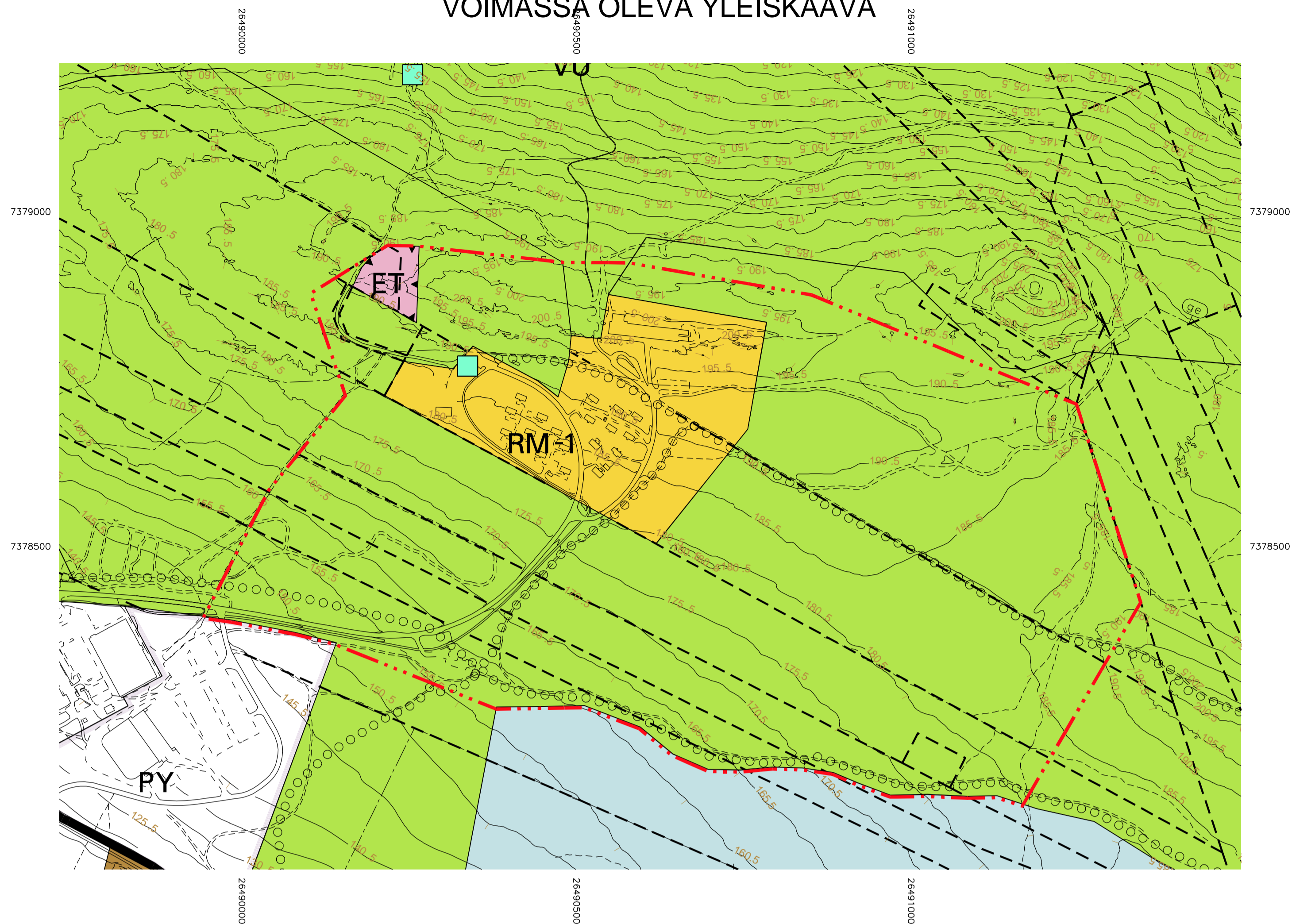
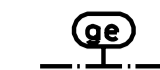


VOIMASSA OLEVA YLEISKAAVA



YLEISKAAVAMERKINNÄT JA MÄÄRÄYKSET



Arvokas geologinen muodostuma.

ge-1, valtakunnallisesti arvokas tuuli- ja rantakerrostuma, Väirakan alue. Suunnittelumääräys: Rantakerrostuman alueelle ei saa rakentaa kiinteitä rakennuksia, mutta saa rakentaa virkistyskäyttöä palvelevia rakenteita.

ge-2, arvokas geologinen muodostuma, lakialueen muinaisranta kivikko. Suunnittelumääräys: Kivikkoa ei saa muuttaa eikä peittää tien tai polun rakenteilla. Ulkoilukäyttö on sallittua.



Luonnon monimuotoisuuden kannalta erityisen tärkeä alue. Alueelle ei saa osoittaa rakennuksia (MRL 43.2 §).



Luonnon monimuotoisuuden kannalta erityisen arvokas alue, Juhannuskallion alue. Suunnittelumääräys: Kallion laen ja kalliometjän alueelle ei saa rakentaa kiinteitä rakennuksia. Näkötorin rakentaminen alueelle on sallittu.



Luonnon monimuotoisuuden kannalta erityisen arvokas alue, Kausivetinen lampi. Suunnittelumääräys: Rakentaminen ei saa tulla 30 metriä lähemmäs lampeen vesitasoa ja valuma-alueen säilyttämiseksi.



Luonnon monimuotoisuuden kannalta erityisen tärkeä alue, etelärinteen karukokkeingas. Rakentaminen on sovittava maastoon siten, että alueen biologiset ja maisemalliset arvot säilyvät. Puuston latvuserkos säilytetään yhtenäisenä. Kaivamis-, louhimis- ja tasoitamis- tai täyttämistöitä sekä puiden kaatamista ja muuta näihin verrattavaa toimenpidettä ei saa suorittaa ilman MRL 128 §:n lupaa.



Urheilu- ja virkistyspalvelujen alue. Alueelle voidaan sijoittaa urheilu-, virkistys- ja vapaa-ajan toimintoja palvelevia rakennuksia ja rakennelmia. MRL:n 43.2 §:n nojalla määrätään, että kaivamis-, louhimis-, tasoitamis- tai täyttämistöitä sekä puiden kaatamista ja muuta näihin verrattavaa toimenpidettä ei saa suorittaa ilman MRL 128 §:n mukaista lupaa.



Retkeily- ja ulkoilualue. Alueella sallitaan ulkoilua ja muuta yleistä virkistystoimintaa palvelevien pieneköjien rakentamista ja rakennelmia. Metsätalouden harjoittaminen niin, että maisemakuva ei kärsi eikä merkittävästi vaikeuteta alueen pääasiallista käyttötarkoitusta. Ulkoilu- ja retkeilyalueella sijaitsevien, metsälain 10 § mukaisten erityisten tärkeiden elinympäristöjen alueilla ja lähiympäristössä ei saa tehdä metsätaloustoimia, jotka heikentävät näiden suojeleuarvoa. MRL:n 43.2 §:n nojalla määrätään, että kaivamis-, louhimis-, tasoitamis- tai täyttämistöitä sekä puiden kaatamista ja muuta näihin verrattavaa toimenpidettä ei saa suorittaa ilman MRL 128 §:n mukaista lupaa.



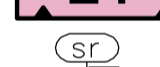
Matkailupalvelujen alue. Rakennusten korkeus ei saa ylittää puuston korkeutta. Alueelle saa sijoittaa kytkettyjä tai erillisiä lomarakennuksia. Yksittäisen rakennuksen enimmäiskoko on 250 k-m².



Matkailupalvelujen alue, jolle saa sijoittaa palveluhotellin. Alueen yksityiskohtaisemmassa suunnittelussa on kiinnitettävä huomiota maisemallisiin arvoihin.



Yhdyskuntateknisen huollon alue.



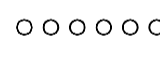
Rakennussuojelukohde. Alueella olevia rakennuksia ei saa purkaa ilman lupaa (MRL 127.1 §) eikä niiden ulkoosaa muuttaa siten, että niiden kulttuurihistoriallisesti arvokas tai miljöönnä kannalta merkittävä luonne turmeltuu.



Luonnon monimuotoisuuden kannalta erityisen tärkeä alue, (metsälaki 10§, vesilaki 2 luku 15§).



Virkistys-/matkailukohde.



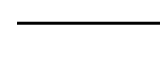
Ohjeellinen ulkoilureitti.



Uudet ja olennaisesti muuttuvat alueet. Alueen muuttaminen matkailupalvelujen alueeksi tutkitaan asemakaavalla. Alueen yksityiskohtaisemmassa suunnittelussa on kiinnitettävä huomiota maisemallisiin arvoihin.



Yleiskaava-alueen raja.

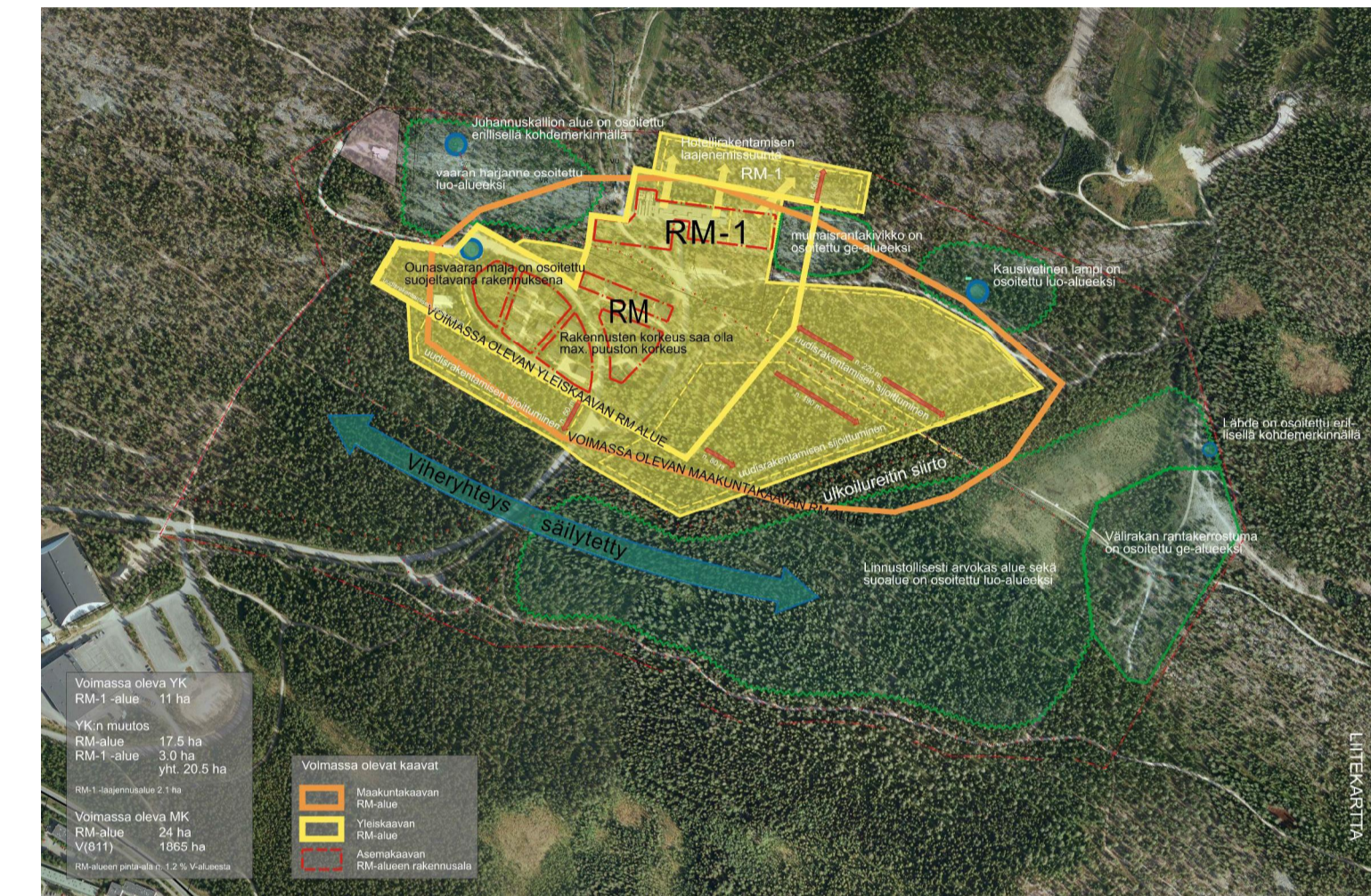


Alueen raja.

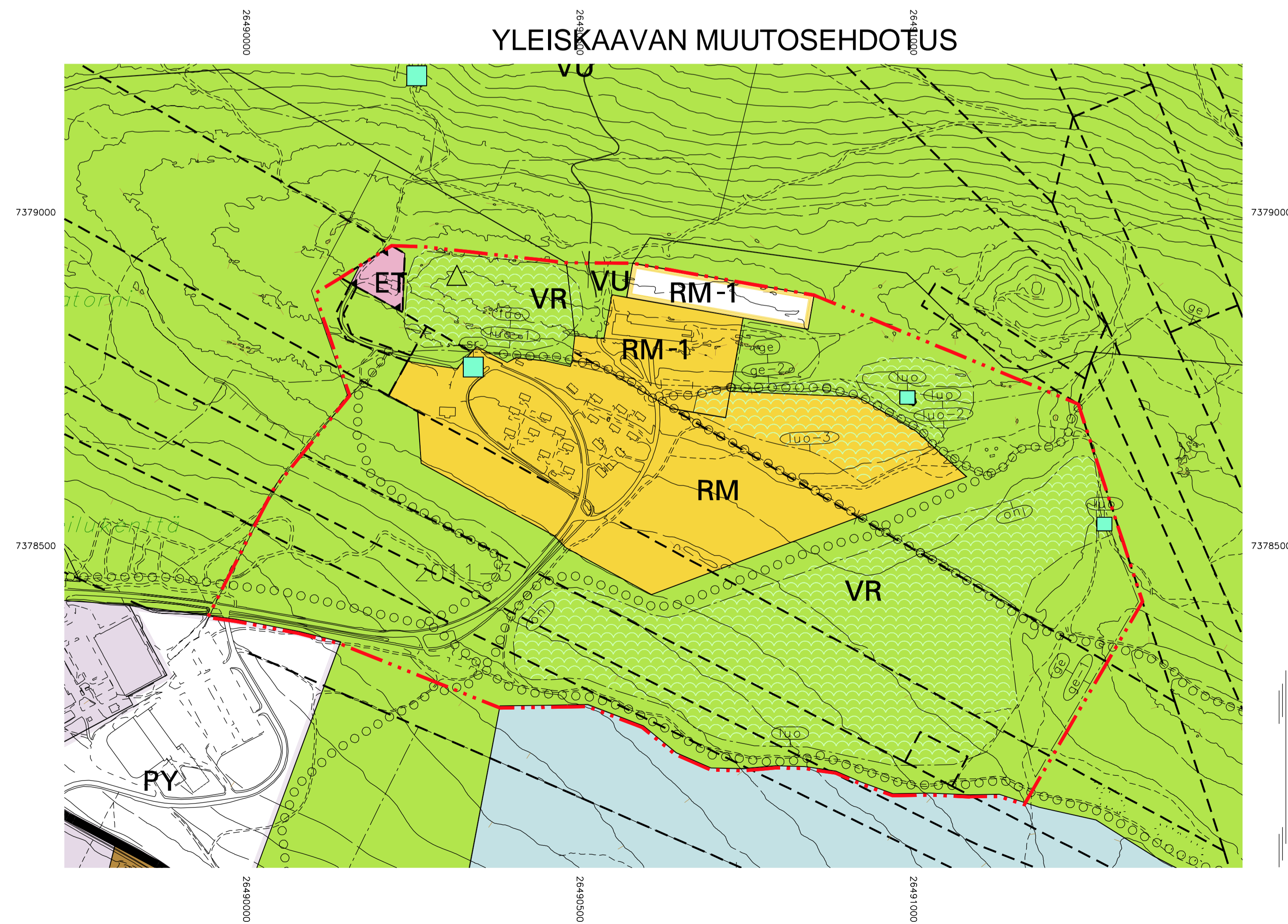
Asemakaavassa on ulkoilu- ja virkistysreitien ja rakentamisen väliin jätettävä riittävät vähintään 30 m levyiset suoja-alueet.

Alueen suunnittelussa on erityisesti huolehdittava, että matkailupalvelujen alueella (RM) rakennukset ovat riinteen suuntaisia ja että asemakaavamääräyksillä turvataan etelärinteen riittävä metsäisyys.

Ohje: Rakentamisen massoittelussa suositellaan joko polveilevia massoja tai pieniä rakennusyksiköitä, jolloin puuston säilyttäminen/istuttaminen rakennusmassaa katkaisemaan tai pehmentämään on mahdollista.



YLEISKAAVAN MUUTOSEHDOTUS



ROVANIEMEN KAUPUNKI

Rovaniemen yleiskaava 2015

Yleiskaavan muutos,

Ounasvaaran alue



KAUPUNGINVALTUUSTO ON HYVÄKSYNYT YLEISKAAVAN / YLEISKAAVAMUUTOKSEN 8.12.2014 § 122

TARJA OUTILA
KAUPUNGINARKKITEHTI

Kaavatunnus: 2011-3	1: 5000
ROVANIEMEN KAUPUNKI STRATEGINEN KEHITTÄMINEN/ STRATEGINEN KAAVOITUS	
Rovaniemen yleiskaavan muutos, Ounasvaara	KORJ. 4.11.2014 PIIRT.
DNo 37/2011 ROVANIEMELLÄ 10.9.2014	KAUPUNGINARKKITEHTI Tarja Outila SUUNNITTELUJA Petteri Lampi