

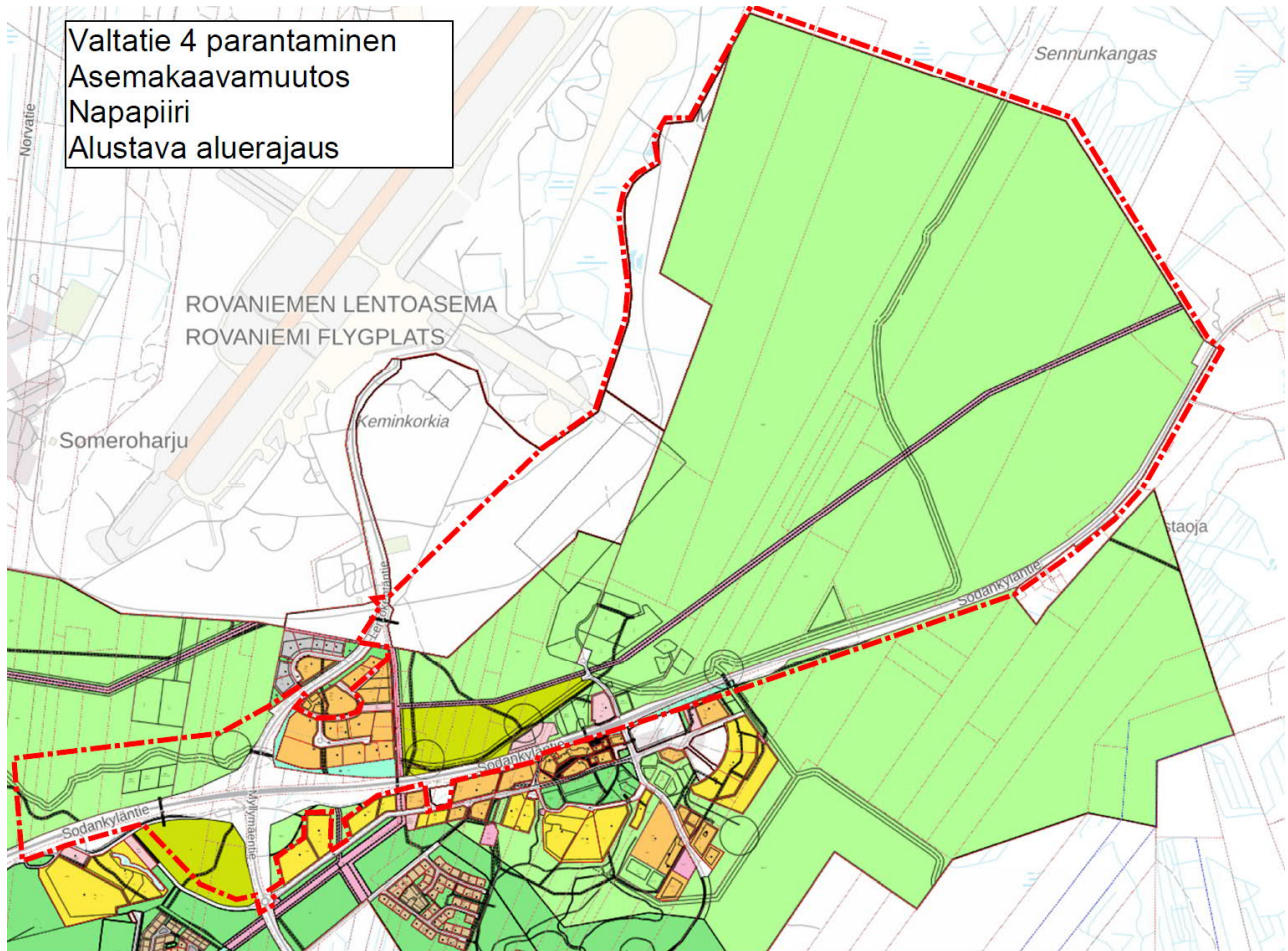


OSALLISTUMIS- JA ARVIOINTISUUNNITELMA

Asemakaavan muutos Saarenkylä - Napapiiri, valtatie 4 parantaminen



Osallistumis- ja arviointisuunnitelmassa (AKL 63 §) kuvataan kaavatyön tavoitteet ja lähtökohdat, valmistelun ja päätöksenteon eteneminen, kaavan vaikutusten arviointitavat sekä osallistumismahdollisuudet ja tiedottaminen. Osallistumis- ja arviointisuunnitelmaa päivitetään kaavatyön eri vaiheissa tarvittaessa.



Suunnittelualueen alustava rajaus.

SUUNNITTELUALUE

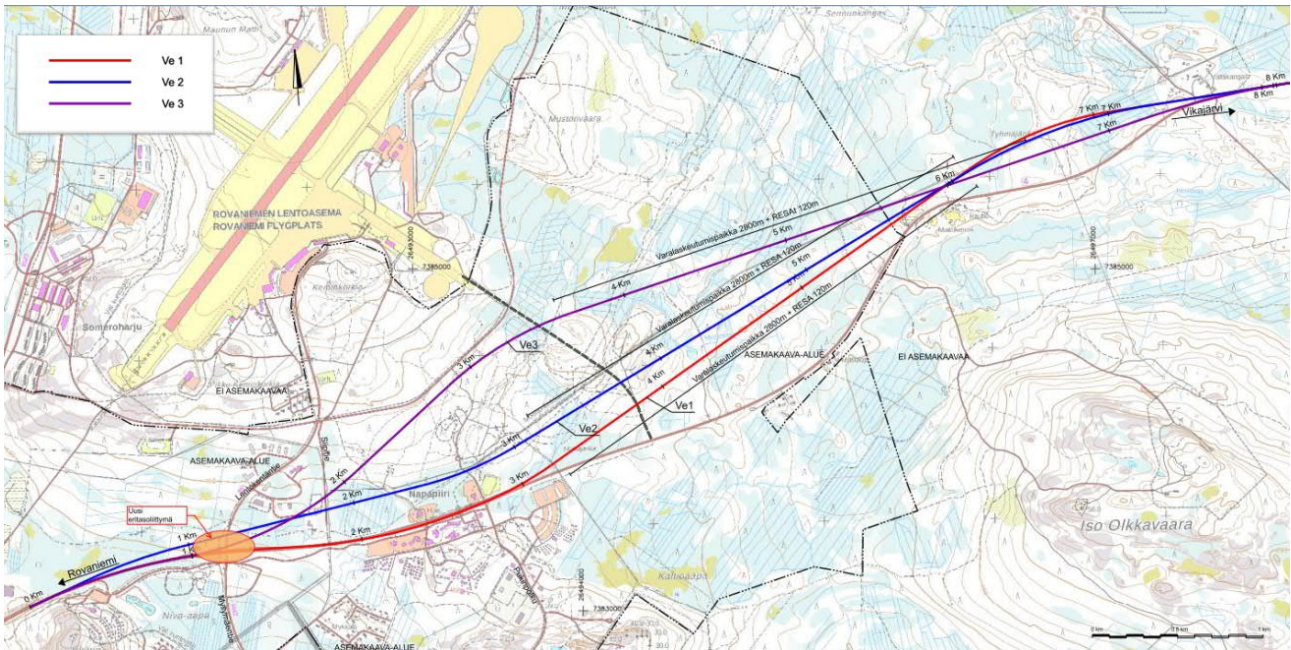
Suunnittelualue sijoittuu pääosin Napapiirin matkailualueelle valtatie 4:n varrelle.

Suunnittelualue käsittää voimassa olevan Napapiirin asemakaavan aluetta valtatie 4:n molemmin puolin alkaen Lentokentäntien risteyksestä käsittäen Napapiirin matkailualueen liikennejärjestelyt. Suunnittelualueen yhteenlaskettu pinta-ala on n. x ha.

Suunnittelualueetta laajennettiin teknisen lautakunnan päätöksellä 21.4.2026 §74 Saarenkylän eritasoliittymän ja Santaparkin väliselle alueelle.

ASEMAKAAVAMUUTOKSEN TARKOITUS JA TAVOITE

Väylävirasto on käynnistänyt yleissuunnitelman laatimisen valtatie 4 välille Napapiiri-Apukka. Hankkeesta vastaa Lapin Elinvoimakeskus ja konsulttina on Finnmap Infra Oy. Hankkeessa laaditaan vuosien 2024-2025 aikana liikennejärjestelmästä ja maanteistä säädetyn lain mukainen yleissuunnitelma valtatielle 4 Rovaniemen Napapiirin ja Apukan välille. Yleissuunnittelun tavoitteena on määrittää vaihtoehtotarkastelujen ja vaikutusarviointien kautta valtatielle paras kehittämisvaihtoehto, joka viimeistellään yleissuunnitelmaksi.



Kuva 2. Tutkittavat kehittämisvaihtoehdot.

Hankkeen suunnittelualue alkaa Lentokentätien ja Myllymäentien risteuksen eteläpuolelta ja päättyy Apukan pohjoispuolelle. Suunnittelun alkuvaiheessa vaihtoehtoja valtatie kehittämisestä on ollut kolme. Kaikissa vaihtoehdoissa suunnittelualueen alkuosassa on varauduttu eritasoliittymän rakentamiseen Lentokentätien risteykseen. Vaihtoehdossa 1 valtatie säilyisi nykyisellä paikallaan Napapiirin matkailualueen läpi, lähtien vasta sen jälkeen uuteen maastokäytävään. Vaihtoehdoissa 2 ja 3 kolme valtatie lähtee uuteen maastokäytävään jo Lentokentätien eritasoliittymästä ohittaen Napapiirin pohjoispuolelta.

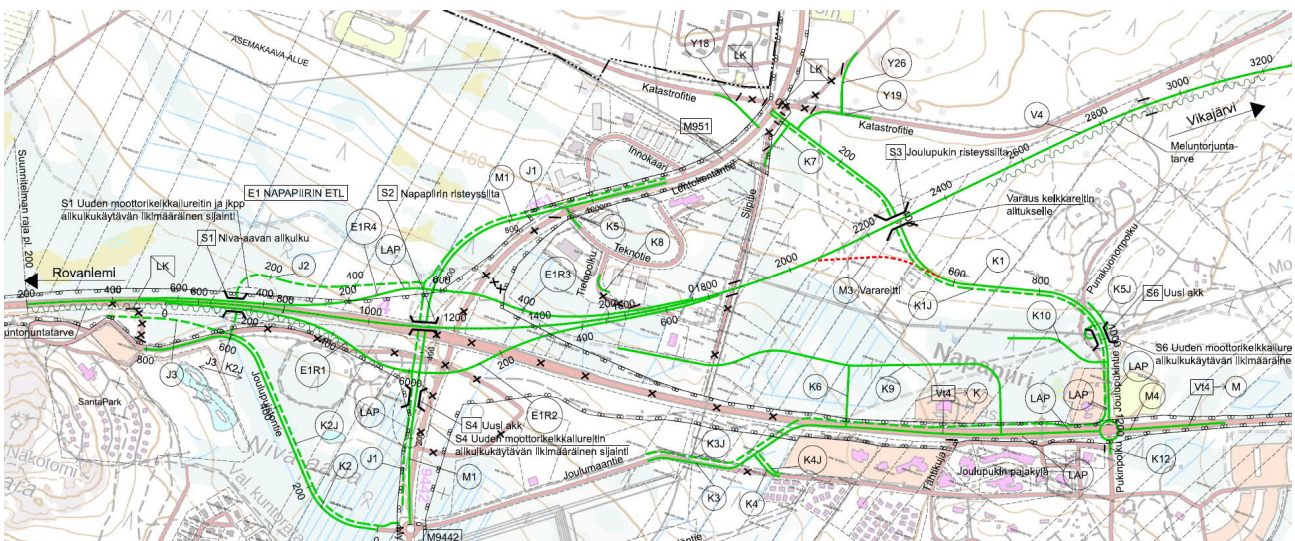
Hankkeen keskeisimmät tavoitteet ovat valtatieliiketeen sujuvuuden ja liikenneturvallisuuden parantaminen, Napapiirin matkailualueen kehittämisen mahdollistaminen, Suomen huoltovarmuuden parantaminen sekä Lapin lennoston toimintaedellytysten turvaaminen.

Napapiirin asemakaavan muutosta lähdetään tutkimaan kehittämisvaihtoehdon kolme (VE 3) mukaisesti.



Muutoksella osoitetaan valtatie 4:n uudelle maastokäytävälle aluevaraus sekä tarkistetaan Lentokentäntien eritasoliittymän tilatarpeet. Lisäksi tarkistetaan Pajakylän sisäisten liikennejärjestelyjen muutosten tilatarpeet. Napapiirin alueen läpi kulkevalle moottorikelkkareitille osoitetaan uusi linjaus.

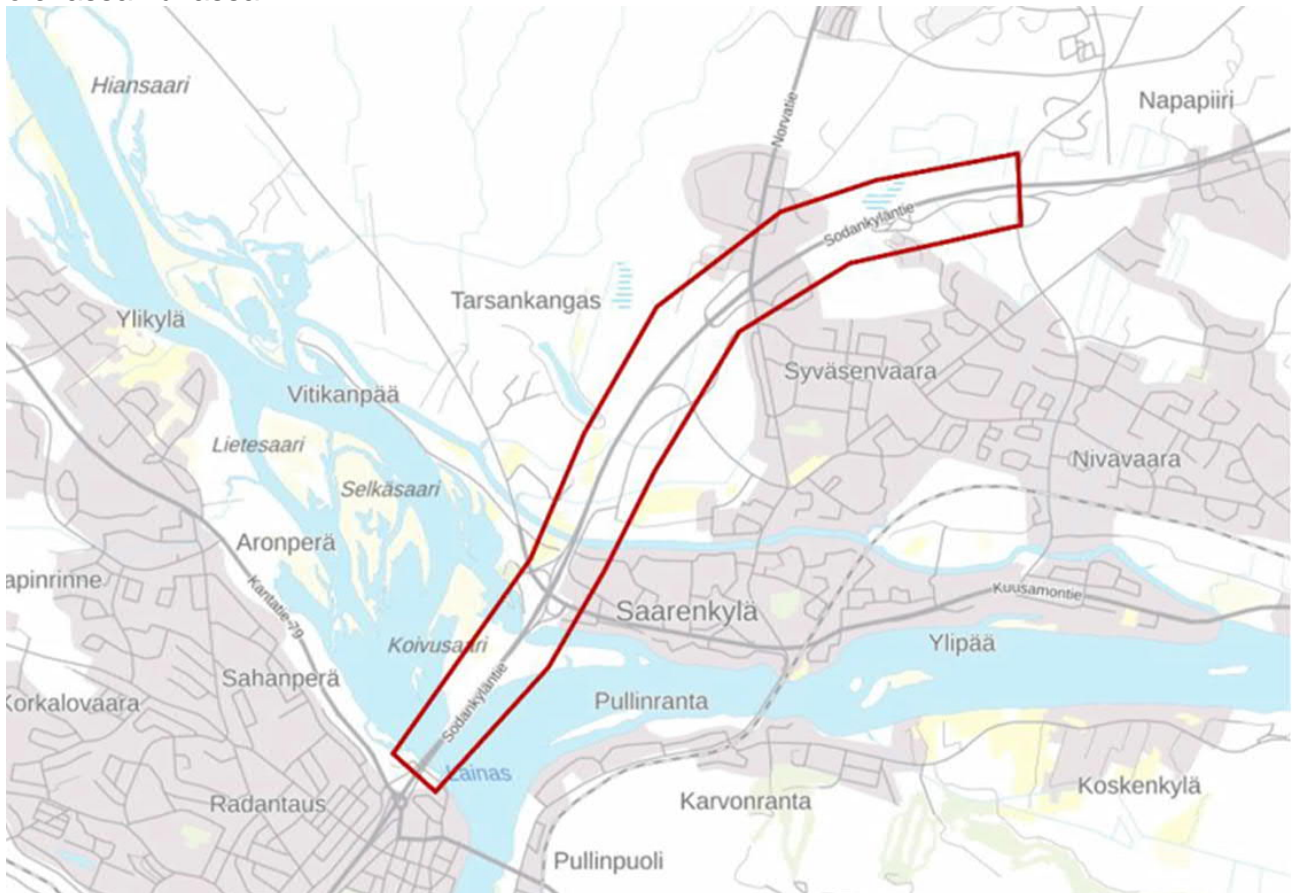
Laki liikennejärjestelmästä ja maanteistä (§17) edellyttää, että yleissuunnitelmaa tai tiesuunnitelmaa ei saa hyväksyä vastoin maakuntakaavaa tai oikeusvaikutteista yleiskaavaa. Yleissuunnitelma voidaan hyväksyä vastoin voimassa olevaa asemakaavaa, jos kunta sitä puoltaa. Tiesuunnitelma voidaan hyväksyä vastoin voimassa olevaa asemakaavaa, jos kyse on vaikutuksiltaan vähäisestä poikkeuksesta ja kunta ja ne kiinteistönomistajat, joihin poikkeus välittömästi vaikuttaa, sitä puoltavat.



Napapiirin asemakaavassa ei ole varauduttu valtatieen siirtoon uuteen maastokäytävään, joten asemakaavan muutosta tulee ryhtyä tutkimaan yleissuunnitelmassa esitetyn ratkaisun mukaisesti.

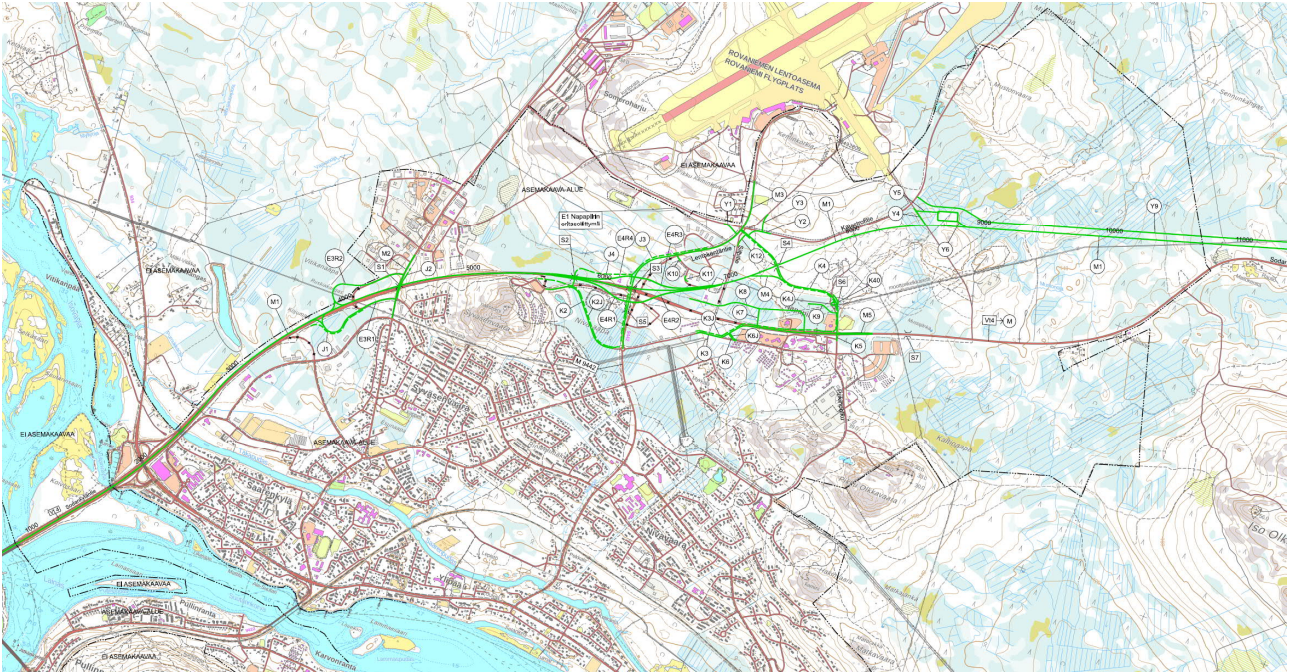
Vuoden 2025 aikana laadittiin myös toimenpideselvitys VT 4:lle välille Ounasjoen silta – Lentokentäntie.

Toimenpideselvityksen tarkastelualue käsitti noin 6 kilometrin tieosuuden valtatieltä 4 Rovaniemen kaupungin alueella keskustan koillispuolella. Alue alkaa Laina eritasoliittymästä ja päättyy Lentokentäntien (maantie 951) liittymään. Selvitysalue on esitetty alla olevassa kuvassa.



Tarkastelualueen sijainti. (Taustakartta: MML 2025)

Tarkastelualueella on Laina eritasoliittymän lisäksi myös Saarenkylän ja Norvajärven eritasoliittymät, joiden välissä on Villenväylän vastinpariton erkanemisramppi. Laina eritasoliittymä on muodoltaan rombinen, Saarenkylän puolineliapila ja Norvajärven kaksirampainen eritasoliittymä. Lisäksi tarkastelu alueella sijaitsee Norvajärven eritasoliittymän ja Lentokentäntien eritasoliittymän välissä SantaParkin vastinpariton erkanemisramppi



Väylävirasto on käynnistänyt myös tiesuunnitelman laatimisen valtatielle 4 välillä Rovaniemi-Apuukka. Hankkeesta vastaa Lapin elinvoimakeskus ja konsulttina on Finnmap Infra Oy. Hankkeessa laaditaan vuosien 2026-2027 aikana liikennejärjestelmästä ja maanteistä säädetyn lain mukainen tiesuunnitelma valtatielle 4 Rovaniemen ja Apukan välille.

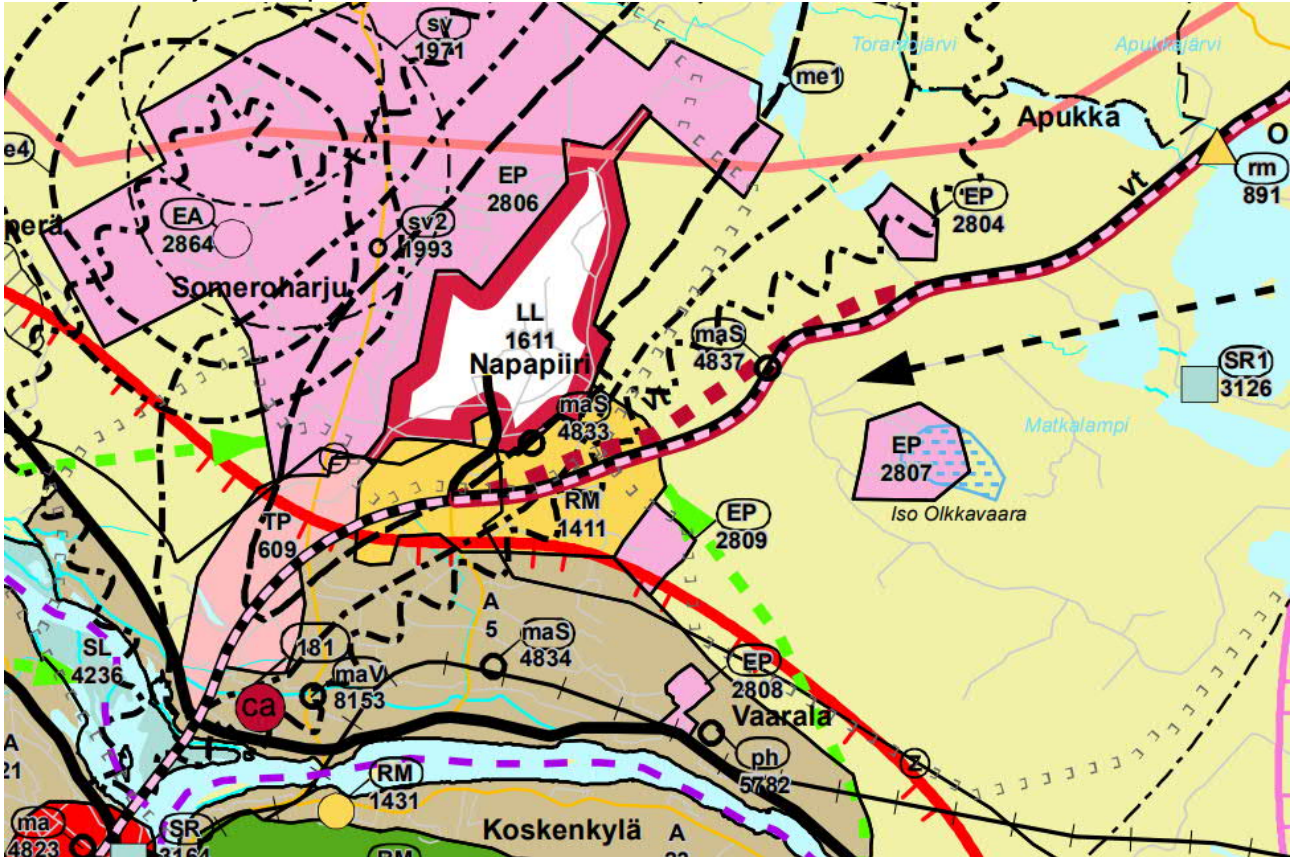
Asemakaavan muutosta tutkitaan valtatie 4:n tiesuunnitelman mukaisesti. Kaavamuutosalueen tarkempi rajausta määrättyä valitun valtatie linjauksivaihtoehdon mukaisesti. Muutoksessa tarkastellaan valtatie uuden varauksen ja valtatie parantamisen tilatarpeet sekä vanhan valtatie ja Pajakylän alueen liittymisen uuteen valtatiehen. Asemakaavan muutosalue alkaa Saarenkylän eritasoliittymästä pohjoisen suuntaan ja siinä tarkastellaan koko valtatie alue voimassa olevan asemakaavan alueella.

SUUNNITTELUALUEEN NYKYTILANNE

Suunnittelualue on Napapiirin keskeistä matkailualueita, jota hallitsee alueen läpi kulkeva valtatie 4. Alueella on runsaasti matkailuun liittyvää maankäyttöä ja paljon jalkaisin kulkevia matkailijoita valtatie läheisyydessä, mikä vaarantaa liikenneturvallisuutta alueella. Liikenneturvallisuuden parantaminen onkin keskeisimpiä tavoitteita valtatie 4 parantamishankkeessa Napapiirin matkailualueen kohdalla.

ALUETTA KOSKEVAT SUUNNITELMAT

Rovaniemen ja itä-Lapin maakuntakaava



Kuva 3. Rovaniemen ja itä-Lapin maakuntakaava.

Suunnittelualue kuuluu vuonna 2022 voimaan kuulutettuun Rovaniemen ja itä-Lapin maakuntakaavan alueeseen. Alue on Napapiirin matkailualue RM1411 ja maa- ja metsätalousaluetta M4513. Maakuntakaavassa on osoitettu ohjeellinen valtatie uusi linjausvaihtoehto.

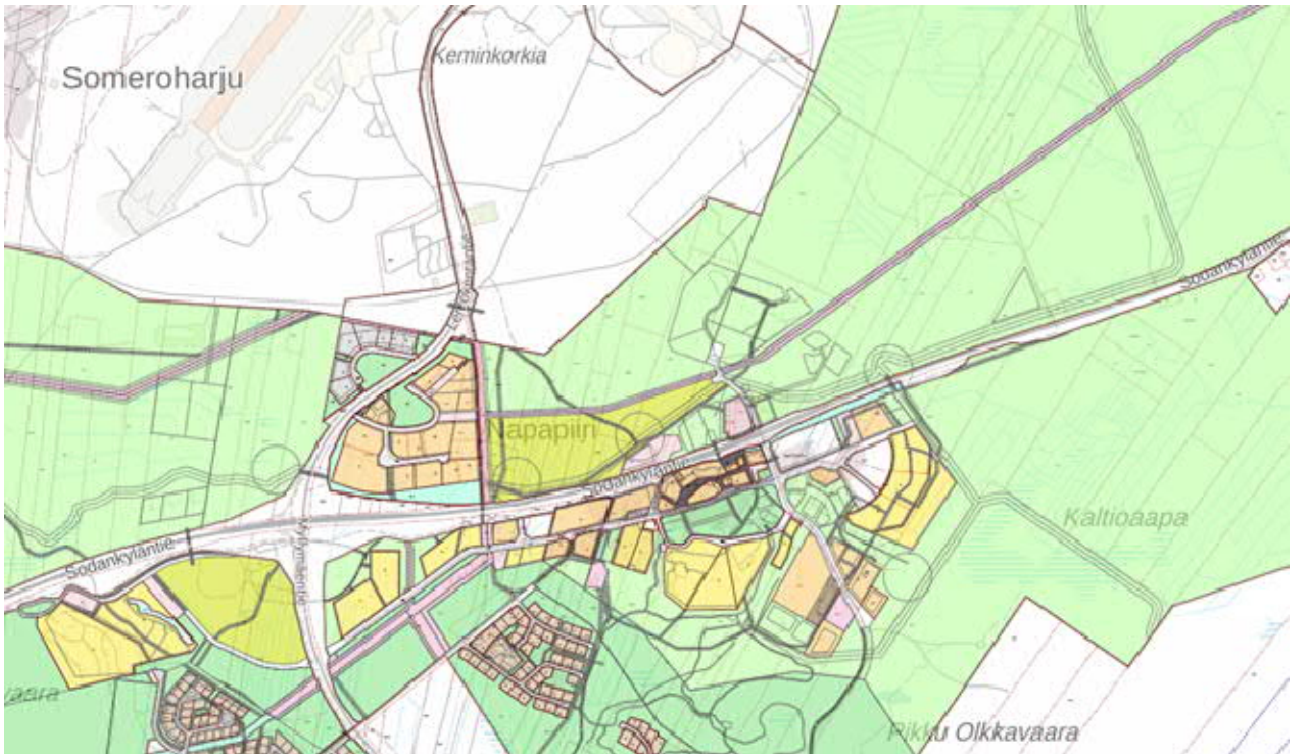
Yleiskaava

Alueella ei ole voimassa olevaa yleiskaavaa.

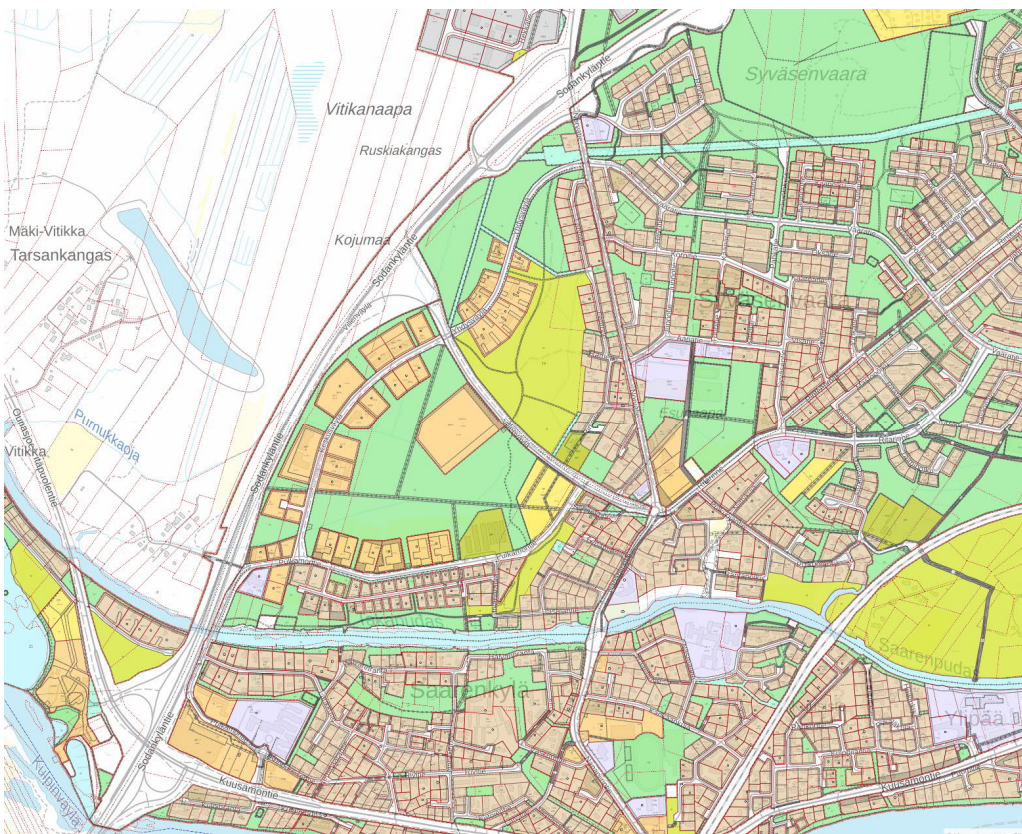
Rovaniemen kaupunki laatii strategisen yleiskaavan vuosina 2024–2026. Strateginen yleiskaava ohjaa Rovaniemen yhdyskuntarakenteen kehitystä vuoteen 2050. Rovaniemen strateginen yleiskaava on strateginen ja yleispiirteinen maankäytön suunnitelma, jonka tavoitteena on luoda suuntaviivat halutulle kehitykselle Rovaniemellä. Se vastaa muun muassa tulevaisuuden asumisen, elinkeinojen, palveluiden, liikkumisen ja virkistymisen tarpeisiin muuttuvassa elinympäristössämme. Samalla se ohjaa erilaisten toimintojen sijoittumista ja sujuvuutta.

Asemakaava

Napapiirin alueella on voimassa kaupunginvaltuuston 7.5.2018 §48 hyväksymä asemakaava sekä teknologiapuiston 19.6.2000 ja 19.5.2003 hyväksytyt asemakaavat.



Napapiirin alueen asemakaava.



Saarenkylän asemakaava.

Valtakunnalliset alueidenkäyttötavoitteet

Valtioneuvoston päätöksen 14.12.2017 mukaisesti valtakunnallisten alueidenkäyttötavoitteiden ensisijaisena tarkoituksena on varmistaa valtakunnallisesti merkittävien asioiden huomioon ottaminen maakuntien ja kuntien kaavoituksessa sekä valtion viranomaisten toiminnassa. Valtioneuvoston päätös on tullut voimaan 1.4.2018. Valtakunnalliset alueidenkäyttötavoitteet koskevat yhdyskuntarakennetta, liikkumista, elinympäristön laatua, luonto- ja kulttuuriperintöä sekä luonnonvarojen käyttöä ja energiahuoltoa.

Tätä asemakaavahanketta koskevat seuraavat em. päätöksen kohdat:

3.1 Toimivat yhdyskunnat ja kestävä liikkuminen

Edistetään koko maan monikeskuksista, verkottuvaa ja hyviin yhteyksiin perustuvaa aluerakennetta, ja tuetaan eri alueiden elinvoimaa ja vahvuuksien hyödyntämistä. Luodaan edellytykset elinkeino- ja yritystoiminnan kehittämiseksi sekä väestökehityksen edellyttämälle riittävälle ja monipuoliselle asuntotuotannolle. Luodaan edellytykset vähähiiliselle ja resurssitehokkaalle yhdyskuntakehitykselle, joka tukeutuu ensisijaisesti olemassa olevaan rakenteeseen.

3.2 Tehokas liikennejärjestelmä

Turvataan kansainvälisesti ja valtakunnallisesti merkittävien liikenne- ja viestintäyhteyksien jatkuvuus ja kehittämismahdollisuudet sekä kansainvälisesti ja valtakunnallisesti merkittävien satamien, lentoasemien ja rajanylityspaikkojen kehittämismahdollisuudet.

3.3 Terveellinen ja turvallinen elinympäristö

Varaudutaan sään ääri-ilmiöihin ja tulviin sekä ilmastonmuutoksen vaikutuksiin. Ehkäistään melusta, tärinästä ja huonosta ilmanlaadusta aiheutuvia ympäristö- ja terveyshaittoja. Haitallisia terveysvaikutuksia tai onnettomuusriskejä aiheuttavien toimintojen ja vaikutuksille herkkien toimintojen välille jätetään riittävän suuri etäisyys, tai riskit hallitaan muulla tavoin. Otetaan huomioon yhteiskunnan kokonaisturvallisuuden tarpeet, erityisesti maanpuolustuksen ja rajavalvonnan tarpeet ja turvataan niille riittävät alueelliset kehittämisedellytykset ja toimintamahdollisuudet.

3.4 Elinvoimainen luonto- ja kulttuuriympäristö sekä luonnonvarat

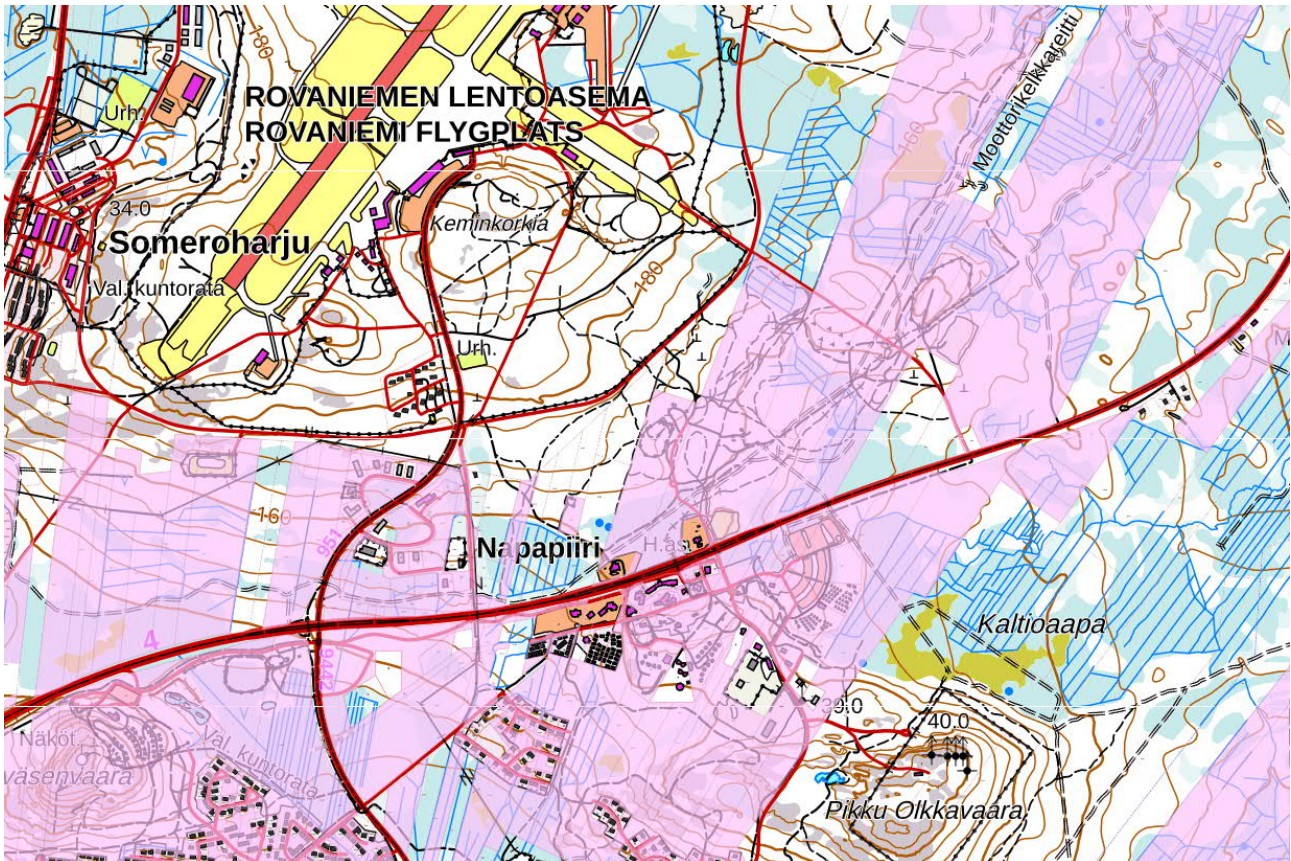
Huolehditaan valtakunnallisesti arvokkaiden kulttuuriympäristöjen ja luonnonperinnön arvojen turvaamisesta. Edistetään luonnon monimuotoisuuden kannalta arvokkaiden alueiden ja ekologisten yhteyksien säilymistä.

Tavoitteiden toteutuminen tukee yhä tehokkaamman ja taloudellisemman yhdyskuntarakenteen kehittämistä. Sekä keskusta-alueiden että maaseudun taajamien ja kyläverkoston elinvoimaisuus ja kehittämismahdollisuudet lisääntyvät, kun yhdyskuntarakenteen kehittämisen lähtökohtana on tavoitteiden mukaisesti hyvä saavutettavuus, tehokas ja turvallinen liikennejärjestelmä, olemassa olevan rakenteen hyödyntäminen, asuntotuotannon riittävyys sekä terveellinen ja turvallinen elinympäristö.

Valtatie 4:n kehittäminen tukee näitä tavoitteita.

MAANOMISTUS

Maanomistuskartta suunnittelualueelta. Vaaleanpunaisella olevat alueet ovat sekä kaupungin omistuksessa että hallinnassa. Valkoiset alueet ovat muun kuin Rovaniemen kaupungin omistuksessa.



Kuva 5. Kaupungin maaomaisuus.

LAADITTAVAT VAIHTOEHDOT

Lopullinen kaavaratkaisu muotoutuu valmisteilla olevan valtatieen tiesuunnitelman sekä kaavatyön aikana vuorovaikutteisen suunnitteluprosessin, selvitysten, lähtöaineiston sekä valmisteluaineiston kautta.

ASEMAKAAVAN LAATIMINEN

Asemakaavamuutoksen laatii Rovaniemen kaupunki.

- Suunnittelutyö laaditaan olemassa olevia selvityksiä sekä valtatieen yleis- ja tiesuunnitelman uusia selvityksiä hyödyntäen.
 - Napapiirin asemakaavan selvitykset
 - Valtatie 4:n Napapiiri-Apukka yleissuunnitelman selvitykset

VAIKUTUSTEN ARVIOINTI

Kaavan vaikutuksia arvioidaan alueidenkäyttölain yleisten säädösten sekä erityisesti 39 § (yleiskaavan sisältövaatimukset) edellyttämällä tavalla. Vaikutusten selvittämisen tarkoituksena on jo suunnittelun aikana saada tietoa suunnitteluratkaisujen merkityksestä ja siten parantaa lopullisen suunnitelman laatua. Valtatien yleissuunnittelun yhteydessä hankkeen vaikutuksia arvioidaan erittäin laaja-alaisesti, jotka huomioidaan myöskin kaavatyössä.

OSALLISET JA VUOROVAIKUTUS

Kaavan osallisia ovat maanomistajat ja ne, joiden asumiseen, työntekoon tai muihin oloihin kaava saattaa huomattavasti vaikuttaa, sekä viranomaiset ja yhteisöt, joiden toimialaa suunnittelussa käsitellään (AKL 62 §).

Osallisille ja kunnan jäsenille varataan mahdollisuus osallistua kaavan valmisteluun, arvioida kaavan vaikutuksia sekä lausua kirjallisesti tai suullisesti mielipiteensä asiasta (AKL 62 §).

Suunnittelun edellyttämä viranomaisyhteistyö järjestetään suunnittelutyön aikana.

Tunnistetut osalliset:

Viranomaiset ja luottamuselimet

- Lapin Elinvoimakeskus
- Lupa- ja valvontavirasto
- Väylävirasto
- Lapin liitto
- Puolustusvoimat
- Lautakunnat

Kaava-alue ja sen ympäristö

- Kaava-alueen maanomistajat ja – haltijat
- Kaava-alueeseen rajoittuvien kiinteistöjen maanomistajat ja -haltijat
- Kaava-alueen yrittäjät/toimijat

Muut

- Napapiirin Energia ja Vesi Oy
- Rovakaira Oy
- Paliskuntain yhdistys
- muut asukkaat ja kaupunkilaiset

SUUNNITTELUN VAIHEET

Käynnistysvaihe

Osallistumis- ja arviointisuunnitelma asetetaan nähtäville kahden viikon ajaksi (vähintään 14 pv), jolloin osallisilla on mahdollisuus esittää mielipiteensä. Nähtävillä olosta ilmoitetaan kuulutuksella Lapin Kansassa, kaupungin internet sivuilla ja virallisella ilmoitustaululla.

Valmisteluvaihe

Asemakaavan muutosluonnos asetetaan yleisesti nähtäville (vähintään 14 pv), jolloin osallisilla on mahdollisuus esittää mielipiteensä. Nähtävillä olosta ilmoitetaan Lapin Kansassa, kaupungin internet sivuilla sekä kaupungin virallisella ilmoitustaululla.

Ehdotusvaihe

Asemakaavan muutosehdotus asetetaan julkisesti nähtäville (vähintään 30 pv) sekä pyydetään tarvittavat lausunnot. Kaikilla osallisilla on mahdollisuus esittää muistutus kaavaehdotuksesta. Nähtävillä olosta ilmoitetaan kirjeitse kaava-alueen ulkopaikkakuntalaisille maanomistajille sekä kuulutuksella Lapin Kansassa, kaupungin internet sivuilla ja kaupungin virallisella ilmoitustaululla.

Hyväksymisvaihe

Asemakaavan muutoksen hyväksyy kaupunginvaltuusto kaupunginhallituksen esityksestä.

PALAUTTEEN ANTAMINEN

Kirjalliset mielipiteet osallistumis- ja arviointisuunnitelmasta (OAS) ja kaavaluonnoksesta sekä muistutukset kaavaehdotuksesta toimitetaan Rovaniemen kaupunginhallitukselle osoitteeseen: **Rovaniemen kaupungin kirjaamo, PL 8216, 96101 Rovaniemi.**

Yleissuunnitelman etenemiseen voi tutustua väyläviraston sivuilla osoitteessa:

<https://vayla.fi/vt-4-parantaminen-valilla-napapiiri-apukka-rovaniemi>

YHTEYSHENKILÖT

Markku Pyhäjärvi
kaavoituspäällikkö
016-322 8927, 040 5789283
etunimi.sukunimi@rovaniemi.fi

Petteri Lampi
Kaavoitusinsinööri
016-3228918, 040 5046755
etunimi.sukunimi@rovaniemi.fi



Rovaniemi

TEKNISET PALVELUT / KAAVOITUS

PL 8216, 96101 Rovaniemi
Käyntiosoite: Mäntyvaarantie 2
www.rovaniemi.fi

| KAAVOITUSPROSESSI | | |
|--------------------|---|-----------|
| ALOITE | Rovaniemen kaupunki | 12/2024 |
| KAAVOITUSPÄÄLLIKKÖ | kaavoituspäätös | 4.12.2024 |
| VIREILLETULO | nähtävilläpito, mahdollisuus jättää mielipide | 12/2024 |
| | Kaava-alueen laajennus | 21.4.2026 |
| | Nähtävilläpito, mahdollisuus jättää mielipide | 5/2026 |
| VALMISTELUVAIHE | kaavaluonnos nähtävillä, mahdollisuus jättää mielipide | 2026 |
| KAUPUNGINHALLITUS | päätös ehdotuksen nähtävillä asettamisesta | 2027 |
| EHDOTUSVAIHE | kaavaehdotus nähtävillä, mahdollisuus jättää muistutus | 2027 |
| KAUPUNGINHALLITUS | esitys kaupunginvaltuustolle | 2027 |
| KAUPUNGINVALTUUSTO | kaavaehdotuksen hyväksyminen | 2027 |
| MUUTOKSENHAKUAIKA | mahdollisuus valittaa Pohjois-Suomen hallinto-oikeuteen | 30 vrk |